



# Kauno technologijos universitetas

---

metinė veiklos  
ataskaita → 2013

p. 2  
faktai ir skaičiai

p. 4  
strateginės kryptys

p. 8  
studijos

p. 18  
mokslas

p. 26  
poveikis regionui  
ir šalies raidai

p. 28  
veiklos užtikrinimas  
ir efektyvumas

p. 32  
akademinei aplinka  
ir infrastruktūra

## studentai



# 10895

Studentų skaičius



# 7895

Iš jų pirmosios pakopos studentai



# 2648

Iš jų magistrantai



# 352

Iš jų doktorantai



# 566

Iš jų užsienio studentai

## tarptautinių studijų studentai



# 237

Išvykstančių dalinėms studijoms ir praktikoms studentų skaičius



# 244

Atvykstančių dalinėms studijoms ir praktikoms užsienio studentų skaičius

## studijų programos



# 156

Studijų programų skaičius



# 64

Iš jų pirmosios pakopos studijų



# 73

Iš jų magistrantūros studijų



# 19

Iš jų doktorantūros studijų



# 39

Iš jų dėstomos anglų kalba

## absolventai

# 3376

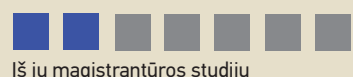
Absolventų skaičius

# 2030



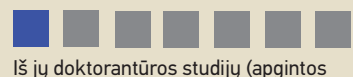
Iš jų pirmosios pakopos studijų

# 1209



Iš jų magistrantūros studijų

# 69



Iš jų doktorantūros studijų (apgintos disertacijos einamaisiais metais)

## darbuotojai

# 949,16

Akademinių darbuotojų (užimtų etatu) skaičius

Iš jų dėstytojai



# 841,39

Iš jų mokslo darbuotojai



# 91,77

Iš jų mokslininkai-stažuotojai



# 16

# Publikacijos ir skaičiai

## publikacijos



Publikacijų tarptautiniuose leidiniuose skaičius



Iš jų užsienio leidyklose



Publikacijų užsienio leidyklų tarptautiniuose leidiniuose su citavimo indeksu skaičius vienam mokslininkui per metus

## MTEP

10005  
tūkst. Lt

MTEP Ūkio subjektams ir Inovaciniai čekiai

5369

Iš jų Lietuvos

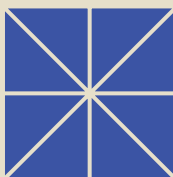


4636

Iš jų užsienio



## mokslo programų projektai



27255

Mokslo programų projektų pajamos, tūkst. Lt



20413

Iš jų Lietuvos



6842

Iš jų užsienio

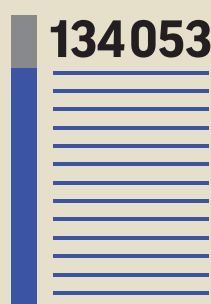
## finansai



Valstybės biudžeto asignavimai, tūkst. Lt



Įplaukos už teikiamas paslaugas, tūkst. Lt



Projektinės lėšos, tūkst. Lt

# strateginės kryptys

---

## Universitetui 2013-ieji – pokyčių metai

**Studijų ir mokslo vienovė, sanglauda su pramone ir verslu, tarpkryptiniai ir tarp-sritiniai moksliniai tyrimai ir studijos, tarptautinis pripažinimas – trys pagrindiniai Universiteto strateginiai 2012–2015 m. veiklos prioritetai.**

Kauno technologijos universiteto mokslo ir studijų 2013–2014 m. Atsinaujinimo programos (toliau – Programa) patvirtinimas yra vienas esminių Universiteto Senato ir Tarybos priimtų sprendimų per paskutinįjį Universiteto veiklos dešimtmetį ir ryžtingas Lietuvos aukštųjų mokyklų valdymo žingsnis. Ši Kauno technologijos universiteto Programa yra pamatinis „Kauno technologijos universiteto strategijos 2012–2020“ įgyvendinimo dokumentas.

Pagrindinis Universiteto atsinaujinimo programos tikslas – sukurti Universiteto strategiją atitinkančią darnią studijų ir mokslo valdymo sistemą, kuri Universiteto akademinę bendruomenę įgalintų:

- vykdyti aukšto tarptautinio lygio tarp-sritinius ir tarpkryptinius mokslinius tyrimus ir eksperimentinę plėtrą, jų rezultatus kreipti pramonės, verslo ir socialiniams bei kultūriniais poreikiams tenkinti ir darniai šalies raidai užtikrinti;
- vykdyti ir plėtoti mokslu bei daugiadalykiniu požiūriu į problemų sprendimą grįstas nacionaliniu ir tarptautiniu mastu konkurencingas studijų programas, prieinamas visų socialinių sluoksnių Lietuvos piliečiams ir patrauklias užsienio studentams;
- puoselėti ir kurti Universiteto mokslo ir studijų aplinką, kurią sąlygotų akademinė kultūra, ją grindžiančios Universiteto vertybės ir jas išreiškiantys pasaulio universitetinei tradicijai bendri ir Lietuvos kultūra praturtinti išoriniai kultūros elementai.

# Esminiai rezultatai

2013-ieji yra pirmieji Universiteto Atsinaujinimo programos metai, kada pradėta įgyvendinti per 30 bendrauniversitetinių projektų – studijų programų valdymo, mokslo kokybės didinimo, tarptautiškumo, žmogiškųjų išteklių vystymo, infrastruktūros valdymo ir optimizavimo, rinkodaros ir komunikacijos vystymo.

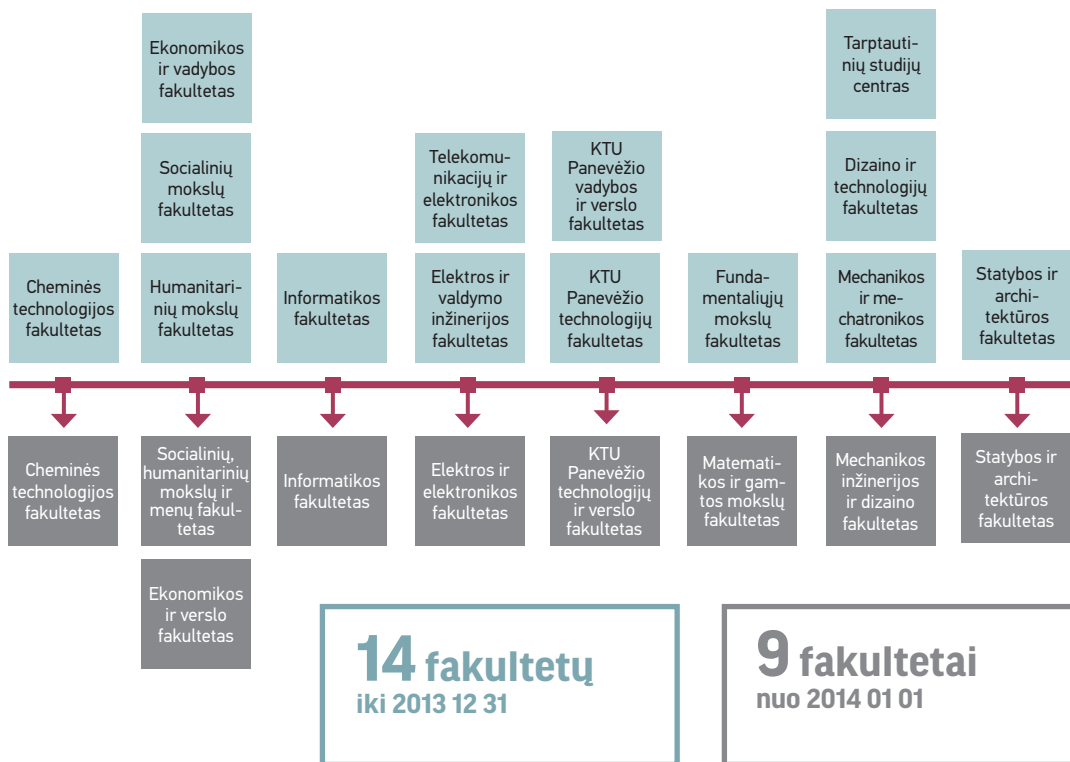
Jau pirmaisiais Programos įgyvendinimo metais priimti esminiai sprendimai, pasiekta svarių Universiteto bendruomenės susitarimų. Ataskaitoje pateikiami pagrindiniai 2013 m. studijų, mokslo, valdymo ir infrastruktūros srityse pasiekti rezultatai pagal Programoje numatytus tikslus.

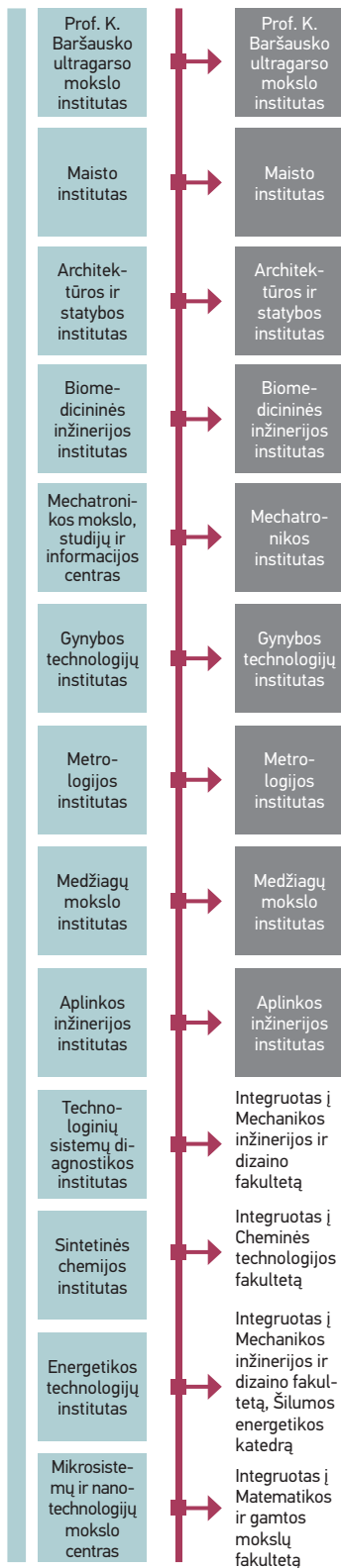
Siekiant išugdyti būtinas studijuojančiųjų kompetencijas, užtikrinti jų saviraišką ir sėkmingą karjerą, plėtoti moksliniais tyrimais ir daugiadalykinio požūriū grįstas ir į problemų sprendimą bei veiklą

nukreiptas studijas Universitete:

- pritaria patobulintai Universiteto studijų programų valdymo sistemai – sudaryti instituciniai studijų krypčių grupių programų komitetai, kurie padėtų telkti visų Universiteto akademinį padalinių potencialą;
- sukurta mentorystės sistema;
- parengta ir patvirtinta nauja akademinų padalinių struktūra, atsižvelgiant į fakultetų tradicijas, jų atpažįstamumą nacionalinėje ir tarptautinėje terpėje, ekonominį naudingumą, veiklos tęstinumą, galimybę inžinerinius-technologinius fakultetus koncentruoti Studentų miestelyje, kuriame jau sutelkta visa pagrindinė mokslinių tyrimų bazė ir mokomosios laboratorijos. Pagal naują struktūrą keturiolika fakultetų reorganizuota į 9 fakultetus.

1 pav. Fakultetų struktūros pertvarka





Siekiant plėtoti fizinių, biomedicinos, technologijos, socialinių ir humanitarinių mokslų bei tarptautinio lygmens, tarpsritisius ir tarpkryptinius mokslinius tyrimus ir kurti reikšmingą įtaką visuomenei bei ekonomikai darančias žinias:

- suformuluotos ir Senate patvirtintos prioritetinės Universiteto MTEP kryptys, kuriomis remiantis toliau rengiamos Universiteto mokslo programos, organizuojamas mokslinių tyrimų ir technologijų centrų darbas, užtikrinama sąsaja su studijomis. Universiteto prioritetinės mokslo kryptys: Diagnostinės ir matavimo technologijos; Išmanios aplinkos ir informacinės technologijos; Naujos medžiagos aukštosioms technologijoms; Technologijos darniam vystymuisi ir energetika; Tvarus augimas ir darni sociokultūrinė raida;
- parengtas Universiteto mokslo žurnalų potencialo vertinimas ir sudaryta jų vystymo programa, sustiprintas bendradarbiavimas su užsienio leidyklomis;
- atliktas Universiteto institutų, centrų ir mokslo grupių MTEP potencialo vertinimas, kuriuo remiantis patvirtinta 9 Universiteto mokslo institutų struktūra.

**2 pav.**  
Mokslo institutų struktūros pertvarka

**13**  
institutų  
iki 2013 12 31

**9**  
institutai  
nuo 2014 01 01

Siekiant efektyviau valdyti finansus, valdymo sprendimams lengviau priimti ir veiklai planuoti, tinkamai panaudoti finansinius išteklius strateginiams tikslams pasiekti:

- parengti ir įdiegti nauji finansų valdymo principai, paremti pilnų jų kaštų apskaičiavimu;
- sukurta finansinės veiklos vertinimo rodiklių sistema, leidžianti įvertinti Universiteto ir padalinių veiklos efektyvumą.

Siekiant užtikrinti darbuotojų kompetencijos atsinaujinimą, stiprinti bendros veiklos motyvaciją:

- atnaujinti ir patvirtinti dėstytojų, mokslo darbuotojų konkursų ir atestavimo nuostatai, atsižvelgiant į Lietuvos ir pasaulines mokslo pasiekimų vertinimo sistemas ir praktikas;
- patvirtinti nauji darbuotojų darbo apmokėjimo nuostatai, kurie užtikrina vidinio, išorinio bei individualaus teisingumo principus ir susieti su veiklos valdymu bei kompetencijų ugdymu.

Siekiant optimizuoti Universiteto poreikius atitinkančią infrastruktūrą ir palaikyti jos kokybę:

- įvertintas akademinų ir neakademinų padalinių infrastruktūros efektyvumas;
- atlikta pastatų renovacija: įvykdytas Elektros ir valdymo inžinerijos, Telekomunikacijų ir elektronikos bei Informatikos fakultetų reorganizacijos infrastruktūrinis projektas, moderniai atnaujinta patalpų, esančių I rūmuose, dalis.

# Strateginiai veiklos vertinimo rodikliai

2013-ieji taip pat pasižymi strateginių veiklos rodiklių pagerėjimu. Remiantis strateginiu planu, šiais metais buvo gerokai viršytas užsienio studentų skaičiaus rodiklis ir, palyginti su visomis Lietuvos aukštosiomis mokyklomis, Universitetas užsienie-

čių į pirmą kursą priėmė daugiausia. Be to, aukšto tarptautinio lygio publikacijų skaičius vienam mokslininkui per metus beveik pasiekė 2015-iesiems metams keliamą tikslą.

**3 lentelė.** Strateginiai Universiteto veiklos vertinimo kriterijai

Kriterijus	2012	2013
Padaliniui tenkanti Lietuvos universitetų studentų dalis, proc.	10,5	<b>10,5</b>
Visų studijų pakopų užsienio studentų santykinė dalis, proc.	3,13	<b>5,2</b>
Aukšto tarptautinio lygio publikacijų skaičius vienam mokslininkui per metus	0,83	<b>0,97</b>
MTEP ir MTEP paslaugų dalis universiteto biudžete (su projektais), proc.	15	<b>29</b>
Santykinė Universiteto gaunamų pajamų už teikiamas paslaugas ir projektinės veiklos dalis, proc.	54	<b>55</b>

Verta paminėti, kad 2013-aisiais Universitetas tarptautiniame universitetų reitinge „2013–2014 QS World University Rankings“ pirmą kartą pateko tarp 4 proc. geriausių pasaulio universitetų. Dėl teisės pakliūti tarp daugiau nei 800 geriausių pasaulio universitetų varžėsi per 3 000 aukštojo mokslo įstaigų. Šiame išsamiausiame ir didžiausiame tokios rūšies tyrime KTU užėmė 701+ vietą.

## 2014-ųjų tikslai

Antraisiais Atsinaujinimo programos įgyvendinimo metais Universiteto bendruomenės dėmesys ir pastangos bus nukreiptos į Programos įgyvendinimo tęstinumą ir 2013 m. priimtų sprendimų įgyvendinimą. Svarbiausi iššūkiai:

→ fakultetų ir institutų pertvarkos įgyvendinimas: nuo vidinių struktūrų, kurios remtųsi mokslo ir studijų vienvone, racionaliųjų ir žmogiškųjų išteklių panaudojimo iki aukštos studijų ir mokslinių tyrimų (meninės veiklos) kokybės vystymo;

- naujo studijų programų valdymo įtvirtinimas, šalies ir tarptautiniu mastu studijų programų konkurencingumo lygio užtikrinimas;
- tarptautinės doktorantūros mokyklos vystymas;
- MTEP rezultatų kokybės didinimas;
- darbuotojų veiklos ir karjeros valdymas;
- vieningo Universiteto įvaizdžio formavimas;
- Universiteto turto valdymas.

# studijos

---

## Atsinaujinimo programoje užsibrėžta 2013–2014 m. pertvarkyti akademinį padalinių struktūrą, sukurti naują studijų valdymo sistemą.

2013 m. priimtoje Kauno technologijos universiteto atsinaujinimo programoje užsibrėžta 2013–2014 m. pertvarkyti akademinį padalinių struktūrą, sukurti naują studijų valdymo sistemą, kuri Universiteto akademinę bendruomenę įgalintų vykdyti ir plėtoti mokslu bei daugiadalykiu požiūriu į problemų sprendimą grįstas nacionaliniu ir tarptautiniu mastu konkurencingas studijų programas, priimanamas visų socialinių sluoksnių Lietuvos piliečiams ir patrauklias užsienio studentams.

Siekama išvengti studijų programų uždarumo, studijoms maksimaliai panaudoti visų akademinį padalinių potencialą, koncentruoti ir atnaujinti laboratorinę bazę, sukurti studentams būtinas kūrybinio darbo erdves. 2013 m. pabaigoje patvirtintoje naujoje fakultetų struktūroje vietoje 14 fakultetų liko 9, perpus sumažėjo katedrų, katedroms priklausę daugiau kaip du šimtai smulkių mokomųjų laboratorijų sukonzentruotos į fakultetinius laboratorijų centrus. Prasidėjo inžinerinių studijų padalinių perkėlimas į studijų miestelį Studentų gatvėje, nes čia telkiamas visas Universiteto technologijos ir fizinių mokslų potencialas, jau kitais metais pradės veiklą slėnis „Santaka“. Kauno centre esantis Universiteto pastatų kompleksas tarnaus socialinių ir humanitarinių mokslų bei menų studentams.



## Studijų programos

 **64**

Pirmosios pakopos studijų programos

**2013 m. Universitete buvo vykdomos 64 pirmosios pakopos ir 73 magistrantūros studijų programos.**

Kvalifikaciniai laipsniai teikiami visose šešiose studijų srityse:

- **Technologijos mokslų studijų srityje** – 32 bakalauro ir 28 magistro;
- **Fizinių mokslų studijų srityje** – 6 bakalauro ir 4 magistro;
- **Socialinių mokslų studijų srityje** – 12 bakalauro ir 17 magistro;
- **Humanitarinių mokslų studijų srityje** – 4 bakalauro ir 3 magistro;
- **Menų studijų srityje** – 2 bakalauro ir 3 magistro;
- **Biomedicinos mokslų studijų srityje** – 1 magistro.

 **73**

Magistrantūros studijų programos

Siekta, kad Universiteto vykdomos studijų programos tenkintų studentų ir darbdavių poreikius, būtų lanksčios sandaros ir leistų studentams įgyvendinti individualius poreikius. Pirmosios pakopos studentai 2013 m. suformavo apie 380 pagal poreikį individualizuotų tarpkryptinių programų ir specializacijų derinių, įskaitant pailgintą praktiką ar asmeninius modulių rinkinius.

2013 m. buvo vykdomos:

- 48 studijų programos ir 14 specializacijų, grįstų tarpšritiniais ir (ar) tarpkryptiniais tyrimais ir pasižyminčių daugiadalykiu požiūriu į problemų sprendimą;
- 18 gretutinės krypties studijų programų, skirtų antrajam kvalifikaciniam laipsniui įgyti;
- 25 programų studentai galėjo rinktis kitos studijų krypties programos dalį.

Vis dėlto programų vykdoma per daug, į keletą jų priimama jau mažiau kaip po 10 studentų. Renigiamasi dalį programų sujungti, dalies atsisakyti ar pakeisti naujomis, daugiau dėmesio skirti tarpkryptinėms programoms.

2013 m. buvo įsteigta, akredituota ir įregistruota nauja tarpkryptinė pirmosios pakopos studijų programa „Socialinė analitika“. Programą rengė ir vykdys *jungtinės sociologų, matematikų, informatikos ir informacinių technologijų tyrėjų pajėgos*.

## Studijų programų atitiktis nacionaliniams ir tarptautiniams akreditavimo reikalavimams

**Maksimaliam 6 metų laikotarpiui akredituota daugiau kaip du trečdaliai Universitete vykdomų studijų programų.**

2013 m. vertintos ir akredituotos 56 studijų programos, iš jų:

- 38 (68 proc.) studijų programos akredituotos 6 metams (21 pirmosios pakopos, 17 antrosios pakopos);
- 18 (32 proc.) studijų programų akredituotos 3 metams (7 pirmosios pakopos, 11 antrosios pakopos).

Ekspertų puikiai įvertintos studijų programos „In-

formatikos inžinerija“, „Finansai“, „Pastatų inžinerinės sistemos“, „Viešasis administravimas“, „Matavimų inžinerija“.

Siekiant, kad studijų programos maksimaliai atitiktų nacionalinius ir tarptautinius akreditavimo reikalavimus, parengtas naujas Universiteto studijų programų valdymo sistemos projektas. Planuojama dabartinius fakultetų programų komitetus reorganizuoti į universitetinius studijų kryptių grupių programų komitetus, kurie bus atsakingi už studijų

programų kokybę, skirtingų mokslo ir studijų sričių ir (ar) krypčių tarpdalykines jungtis ir sąveiką, naujų unikalių ir daugiadalykiu požiūriu į problemų sprendimą grįstų, į veiklą ir jungtinius sprendimus orientuotų, lanksčiai sudaromų ir studentų lengvai individualizuojamų studijų programų kūrimą, inovatyvių, projektine ir komandine veikla grįstų studijų ir vertinimo metodų taikymą, absolventų kompetencijų poreikio darbo rinkoje analizę ir verslo partnerių įtraukimą į studijų procesą, studijoms

aktualių pokyčių tarptautinėje erdvėje stebėseną.

Daug dėmesio skiriama grįžtamajam ryšiui. Kiekvieno semestro metu ir jam pasibaigus vykdoma elektroninė studentų apklausa apie vykdomų studijų programų ir modulių kokybę, dėstytojų darbą, darbo ir laisvalaikio aplinką. Tai padeda operatyviai gerinti studijų kokybę, objektyviau vykdyti dėstytojų atestaciją ir jų atranką per konkursus. Vis dėlto studentų aktyvumo apklausose dar stokojama.

## Inovatyvieji studijų programų praturtinimo sprendimai

Sumanūs, aktyvūs, apie akademinę karjerą galvojančys studentai nesitenkina tik studijų programa ir joje numatyta dviejų mėnesių profesinė praktika (pirmojoje pakopoje), bet įsitraukia į tyrimus ar projektus, išvykdami dalinėms studijoms, stažuotėms ar praktikai į užsienio universitetus.

**Studentų mokslinė praktika ir moksliniai tyrimai.** Papildoma mokslinė praktika vasaros atostogų mėnesiais siekiama skatinti studentus susipažinti su moksliniais tyrimais, projektais, naujaisiais mokslinių tyrimų instrumentais, įrenginiais, duomenų bazėmis bei kitais mokslinių tyrimų infrastruktūriniais ištekliais ir atlikti mokslinius tyrimus vadovaujant aukštos kvalifikacijos tyrėjams pagal individualią tyrimų programą. 2013 m. LMT organizuojamoje mokslinėje praktikoje dalyvavo 31 studentas. Neapsiribodami moksliniais tyrimais, kurie yra studijų programų, visų pirma, magistrantūros privalomoji dalis, nemaža studentų renkasi papildomo pobūdžio gilinamuosius mokslinius tyrimus, įsitraukdami į mokslinių tyrimų projektus. 2013 m. laimėjo LMT konkursus ir papildomuose moksliniuose tyrimuose dalyvavo 62 studentai.

**Studentų projektai verslo įmonėse.** Didėjančią santykinę dalį studentų semestrinių projektų ir baigiamųjų darbų, atliekamų Lietuvoje veikiančioms verslo įmonėms aktualia tematika. Nuolatiniai studentų partneriai yra tokios įmonės kaip „Thermo Fisher Scientific“ Vilniaus padalinys, AB „YIT Kausta“, UAB „Skirnuva“, UAB „Kitron“, UAB „Sapa profiliai“, koncernai „ABB“ ir „Siemens“, UAB „Festo“, AB „Lietuvos geležinkeliai“, AB TEO LT, UAB „D-Link Baltija“, UAB „NTService“, UAB „Baltic

Orthoservice“, UAB „Helisota“, AB „Sportinė aviacija ir ko“, UAB „Kauno Švara“, UAB „CSC Baltic“ ir kt. Bendradarbiaujant su Lietuvos inžinerinės pramonės asociacija „Linpra“, studentams sudarytos galimybės dalyvauti projekte „ATVERK – Ateities verslo komanda“. Projekto dalyviai, įvairių fakultetų studentai ir dėstytojai, studijuojantys ir dirbantys skirtingų studijų sričių ir krypčių studijų programose, kūrė ir plėtojo inovacines idėjas. 2013 m. projekto veikloje dalyvavo 21 studentas, geriausi iš jų savaitę stažavosi Tamperės (Suomija) studentų verslumo ugdymo centre „Demola“.

**Studijų didaktinės sistemos plėtra.** Dėstytojai skatinami diegti probleminį mokymą, stambinti studijų modulius ir vykdyti juos jungtinėmis pajėgomis, kad studijų modulius būtų galima vesti tiek stacionarioje aplinkoje, tiek taikant elektronines ir mobilias formas. Pradėta dėstytojų etatų poreikio skaičiavimo ir dėstytojų pedagoginio darbo apskaitos reforma, skatinanti studijų vykdymo didaktinių (ir virtualių) scenarijų įvairovę. Visa apimtimi naujus sprendimus planuojama įgyvendinti 2014–2015 mokslo metais.

**Studijų virtualizacija ir e. ištekliai.** Studijų kokybei esminį poveikį daro virtualizacija, leidžianti ne tik panaudoti naujus efektyvius, tik virtualioje aplinkoje prieinamus mokymosi metodus, bet ir gerinti studijų pasiekiamumą, leisti studentui pasirinkti studijų vietą, laiką ir spartą, gauti, sisteminti ir panaudoti informaciją. Pagrindinės studijose naudojamos technologinės platformos:

→ *Mano.ktu.lt.* 2013 m. šioje e. studijų svetainėje publikuota 4 700 skelbimų, vykdant 453 modu-

lius persiųsti 6 834 e. dokumentai.

- ➔ Virtuali mokymosi aplinka *Moodle*. Kursų skaičius per 2013 m. išaugo nuo 492 iki 630.
- ➔ Vaizdo paskaitų sistema *ViPS*. 2013 m. įrašyta daugiau nei 600 Universiteto dėstytojų paskaitų ir pranešimų ir paskelbta sistemoje *vips.liedm.lt*. Vaizdo paskaitos pradėtos naudoti ne tik nuotolinėse studijose, bet ir dėstant atskirus modulius (pvz., technologinę enterprenerysę). Pradėtos transliuoti bakalauro vadybos studijų programos paskaitos.
- ➔ Vaizdo konferencijų sistema. Vaizdo konferencijos iš specializuotų auditorijų keliasi į dėstytojų ir studentų darbo vietas bei mobilius įrenginius. Įdiegtas vaizdo konferencijų sprendimas *Vidyo (ktu.vidyo.liedm.lt)*, kuriuo gali naudotis visi Universiteto dėstytojai ir studentai.
- ➔ Iš esmės visa Universiteto leidyklos „Technologija“ leidžiama studijų literatūra (per 700 aktualių leidinių; 2012 m. – 550) parengta ir e. forma ir yra laisvai prieinama studentams interneto erdvėje.

Apsilankymų elektroniniame portale *ebooks.ktu.lt* skaičius per 2013 m. išaugo iki 260 000 (2012 m. – 99 000), skaityta daugiau kaip 52 000 val. (2012 m. – 12 000 val.). Leidykla 2013 m. išleido 328 knygas (4 121,6 sp. l.), iš jų 277 mokomąsias knygas (2 844 sp. l.) ir 38 vadovėlius (1 177,12 sp. l.). 2013 m. išleisti 7 nauji vadovėliai (184,75 sp. l.) ir 64 naujos mokomosios knygos (202 sp. l.), 7 monografijos ir mokslo studijos (169,5 sp. l.).

**Sustiprintų studijų grupė.** Gerą vardą pelnė prieš penketą metų pradėta iniciatyva kasmet formuoti sustiprintą pirmosios pakopos studijų grupę, kurią sudaro geriausius stojimo į Universitetą rezultatus parodę 25–30 fizinių ir technologijos mokslų studentų. Jie dirba atskiru srautu, jiems keliami didesni reikalavimai, parenkami geriausi dėstytojai. Jų pasiekti studijų rezultatai išskirtiniai, daugiau kaip pusė jų kiekvieną semestrą pelno aukščiausias Universiteto ir mecenatų stipendijas, dalyvauja moksliniuose tyrimuose.

## Akademinė parama studijuojantiems

### Mentorystės programa

2013 m. sukurta mentorystės sistema, kuri užtikrins, kad studentas turės akademinį patarėją ir pradžios mentorių (kuratorių) – aukštesnių kursų studentą ir dėstytoją, kurie padės jam orientuotis visais studijų planavimo ir kitais klausimais. Įkurtas studentų informavimo centras efektyviai mentorių veiklai užtikrinti.

2013 m. atidarytas akademinės paramos kambarys, kuriame nuolat budi tutoriai (dėstytojai ir studentai savanoriai) pasirengę suteikti pagalbą susiduriantiems su mokymosi sunkumais (4 lentelė).

**4 lentelė.** Tutorių 2013 m. veiklos rodikliai

Laikotarpis	Mokomasis dalykas	Apmokamos akad. val. per savaitę	Tutoriai savanoriai			Apsilankymų skaičius	
			Studentai	Emeritai	Užsienio studentai	Apsilankymų skaičius	Iš jų užsienio studentai
Vasaris – gegužė	Matematika	44	4	0	0	512	0
	Informatika	0	1	0	0	36	0
	Kiti dalykai	0	2	0	0	nd <sup>1</sup>	nd <sup>1</sup>
Rugsėjis – spalvis	Matematika	44	1	0	1	1589	189
	Informatika	0	3	0	0	129	16
	Kiti dalykai	0	8	0	0	nd <sup>1</sup>	nd <sup>1</sup>

<sup>1</sup> Nėra duomenų: individualios konsultacijos su studentais savanoriais nebuvo skaičiuojamos

**Studentų nubyėjimo rodiklis** (vienos kohortos absolventų ir priimtų studijuoti studentų santykis) leidžia stebėti, ar veiksni akademinės paramos studentams sistema, ar taikomi studijų metodai yra

efektyvūs ir leidžia įgyti suplanuotus studijų rezultatus. Šiais metais šis rodiklis pakilo nuo 0,67 iki 0,73.

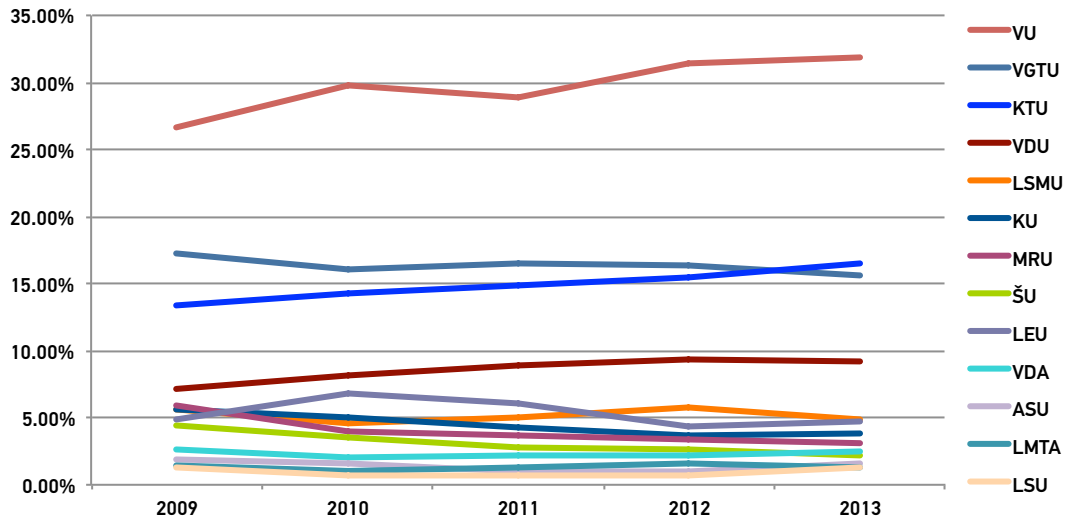
## Studentų priėmimas

Studentų priėmimas į valstybės finansuojamas vietas Lietuvos universitetams per pastaruosius penkerius metus sumažintas daugiau kaip du kartus, tą ypač pajuto ne sostinės aukštosios mokyklos. KTU taip pat išgyveno šį beprecedentį pokytį ir jau pradėjo stabilizuoti studentų skaičių neprastindamas studijų kokybę, nepasidavęs trumparegiškam požiūriui praradimus kompensuoti menkai pasirengusiais studijuoti, bet galinčiais susimokėti už mokslą studentais. KTU yra vienas iš nedaugelio Lietuvos universitetų, nustatančių slenkstį stojan-

čiųjų konkursiniam balui. Kaip tik didesnis dėmesys studijų kokybei, dėstytojų atrankai, studijų programų atnaujinimas, taip pat aktyvesnė rinkodara leido pasiekti, kad pagal pirmosios pakopos valstybės finansuojamų vietų skaičių 2013 m. susigrąžinome antrąją vietą Lietuvoje (1 pav.).

2013 m. geriausi Universiteto pirmakursiai gavo neįprastą dovaną – koncernas „Samsung“ aukščiausius konkursinius balus turėjusiems studentams padovanojo 25 asmeninius kompiuterius.

1 pav. Valstybiniais universitetams tenkančių valstybės finansuojamų vietų kaita



Po kelių metų pertraukos viena iš Universiteto studijų programų („Programų sistemos“) pateko į populiariausių tarp stojančiųjų į pirmąją pakopą bendrojo priėmimo metu studijų programų dešimtuką. Stojančiųjų į Universitetą geografinė kilmė plati,

pelnytai galime save laikyti nacionaliniu universitetu (2 pav.)

Vis dėlto priėmimo rezultatai pagal atskiras studijų kryptis 2013 m. buvo labai netolygūs. Beveik 30 proc. išaugo priėmimas į informatikos ir informa-



inių technologijų pirmosios pakopos studijų programos, tačiau labai sumenko aprangos, tekstilės, eksporto inžinerijos, sociologijos studentų skaičius. Nepakankamai bendradarbiauta su darbdaviais, nes menkai pasinaudota atsiradusia galimybe pri-

imti studentų į tikslines valstybės finansuojamas vietas – buvo priimti tik 5 studentai. Iš viso 2013 m. į pirmąją pakopą priimti 2 293 studentai, iš jų 1 282 – į valstybės finansuojamas vietas.

## Darbas su moksleiviais ir rinkodara

2013 m. plėtotą talentų mokykliniame amžiuje išryškavimo ir ugdymo bendromis Universiteto, mokyklų ir kitų švietimo institucijų pastangomis sistema, ją sujungiant su pritraukimo studijuoti Universitete sistema. Siekiant užtikrinti pasirengusių kokybiškai studijuoti stojančiųjų ekonomiškai naudingo Universitetui skaičiaus pritraukimą į Universitete vykdomas studijų programas, buvo surengta institucijų renginių ir padėta fakultetams organizuoti bei įgyvendinti jų rinkodaros priemones. 2013 m. kur kas daugiau dėmesio nei ankstes-

niaisiais skirta įvairioms rinkodaros priemonėms. Rinkodaros ir komunikacijos departamentas parengė daug dalomosios medžiagos moksleiviams. Priėmimo skyrius organizavo per 110 išvykų į mokyklas. Šiuo metu galioja 47 bendradarbiavimo sutartys su šalies vidurinėmis mokyklomis ir gimnazijomis. 2013 m. pasirašytos 7 naujos bendradarbiavimo sutartys. Didelio masiškumo sulaukė renginiai „Aspirinas“ (per 1 300 dalyvių), projektas „Iššūkis mokyklai“, sulaukęs dešimčių tūkstančių dalyvių socialiniuose

**5 lentelė.** Darbo su moksleiviais rezultatai

tinkluose, „Tyrėjų naktis“ ir kt. Veiksminga ir moksleivių gerai sutikta profesinio informavimo ir orientavimo priemonė tapo ekskursijos į verslo įmones. Vykdamas šį projektą užmegzti ryšiai su pramonės įmonėmis UAB „Omniteksas“, UAB „Rubedo sistemos“, UAB „Palasėja“, UAB „Baltec CNC Technologies“, UAB „Elinta“. Pažintinėse ekskursijose į šias pramonės įmones jau dalyvavo daugiau nei 150 mokinių.

	Priemonė	Rezultatas
KTU Vaikų universitetas	Paskaitų ir laboratorinių darbų skaičius	14
	Moksleivių apsilankymų skaičius	425
KTU Moksleivių laboratorija	Užsiėmimų skaičius	61
	Moksleivių apsilankymų skaičius	2671
	Mokytojų apsilankymų skaičius	102
Kitos veiklos su moksleiviais	Užsiėmimų skaičius	7
	Moksleivių apsilankymų skaičius	2160
	Mokytojų apsilankymų skaičius	20
Iš viso darbas su moksleiviais	Užsiėmimų skaičius	82
	Moksleivių apsilankymų skaičius	5256
	Mokytojų apsilankymų skaičius	122

**Priėmimas į antrąją pakopą.** Antrosios pakopos valstybės finansuojamų vietų skaičių lemia Universiteto mokslo produkcija ir pirmosios pakopos valstybės finansuojamų vietų skaičius. Geri pasiekimai šiose srityse lėmė, kad 2013 m. valstybės finansuojamų vietų (983) gauta daugiau negu 2012 m. (909). Į valstybės nefinansuojamas vietas priimti 374 magistrantai, 92 asmenys baigė papildomas studijas ir įgijo teisę stoti į magistrantūrą.

## Studijų tarptautiškumas

Studentų iš užsienio santykinė dalis Universitete 2013 m. pasiekė 5,20 proc. (2012 m. buvo 3,13 proc.). Atvykusiųjų studijuoti yra daugiau nei iš 40 šalių: dalinėms studijoms ir praktikai daugiausia atvyksta iš ES šalių ir Turkijos („LLP/Erasmus“ programos įtaka), laipsnį suteikiančioms studijoms – iš Pietryčių Azijos, Afrikos, NVS šalių ir Turkijos.

Universitete buvo siūloma rinktis iš 39 studijų programų užsienio (daugiausia anglų) kalbomis. Vienodai paklausios buvo tiek technologijų (šių siūloma daugiau), tiek socialinių mokslų krypties programos ir moduliai, nepriklausomai nuo studijų pakopos.

Padidėjo Universiteto žinomumas NVS šalyse, Gruzijoje, Turkijoje, Artimuosiuose Rytuose ir Indijoje – mūsų tiksliniuose regionuose. Laipsnį suteikiančių studijų programų ir mainų studentų iš užsienio skaičius, palyginti su 2012 m., padidėjo 213,2 proc. Pritraukti talentingų studentų Universitetas siekė naudodamasis Švietimo ir mokslo ministerijos

bei savomis stipendijų programomis NVS šalims, Gruzijai ir Turkijai, dalyvaudamas tikslinėse studijų parodose, įgydamas studentų pritraukimu užsiimančių partnerių. Studentų gausėjimui įtakos turėjo Universiteto užsieniečiai absolventai ir esami studentai, aktyviai įsitraukę į informacijos apie Universitetą sklaidimą savo šalyse, taip pat Švietimo mainų paramos fondo vykdomas tarptautiškumo projektas.

2013 m. „Erasmus“ programos mobilumas vyko pagal 314 sutarčių su 243 užsienio universitetais. 2013 m. baigėsi Visą gyvenimą trukusio mokymo (*Life Long Learning Programm – LLP*) programavimo laikotarpis (2007–2013) ir prasidėjo naujoji „Erasmus +“ programa, numatyta iki 2020 m. Pasibaigus LLP programai, nustojo galioti visos pasirašytos dvišalės „Erasmus“ bendradarbiavimo sutartys. Sutartis atnaujinti pasiūlyta tik partneriams, teikiantiems kokybiškas ir šiuolaikiškas studijas.

Pratęstos sutartys su tokiais universitetais kaip Švedijos Linčopingo ir Linėjaus universitetai, Italijos Bolonijos ir Grenados universitetai, Danijos technikos, Roskildės, Pietų Danijos universitetai ir kiti.

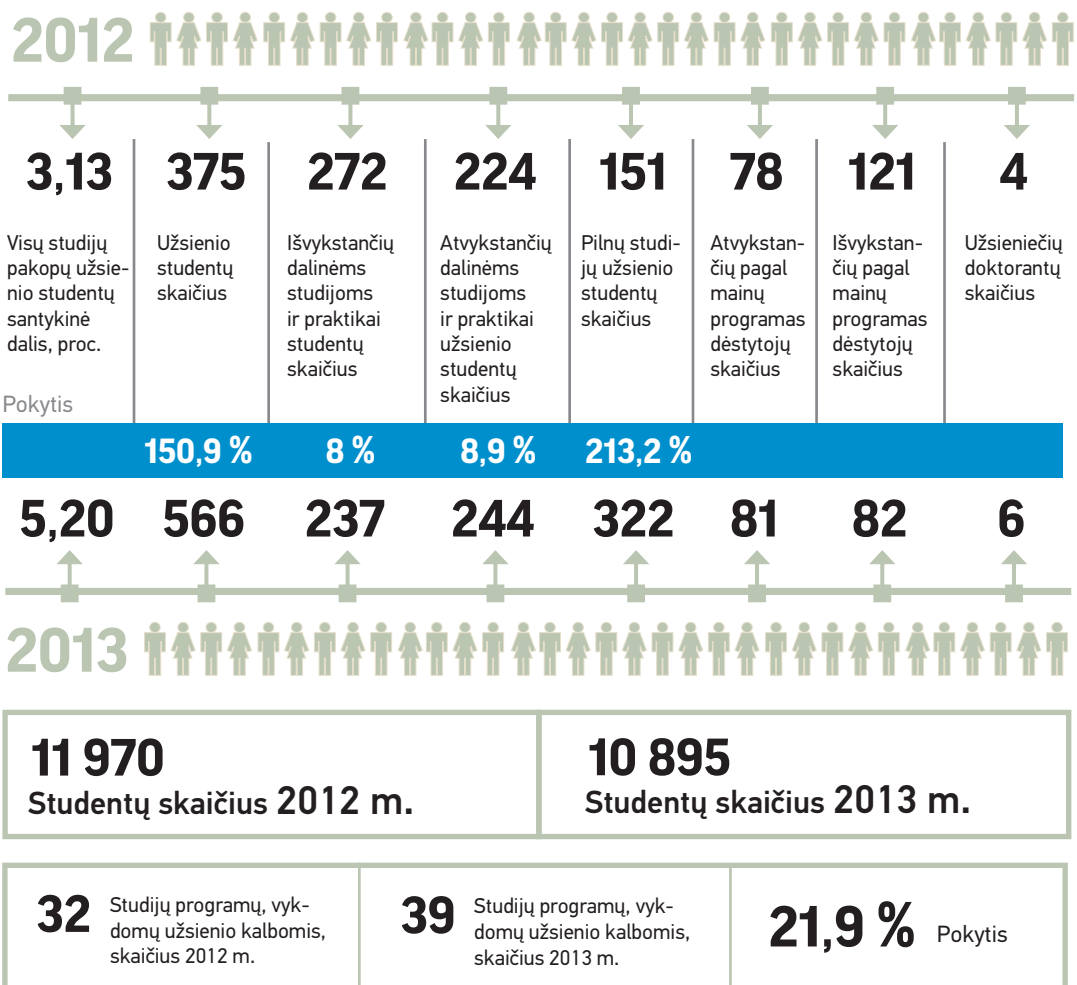
2013 m. pagal „LLP/Erasmus“ programą ir dvišalius susitarimus atvykstančių mainų studentų ir praktikantų skaičius išaugo 9 proc., palyginti su 2012 m. Padidėjo mainų studentų, atvykstančių pagal dvišales tarpuniversitetines sutartis, skaičius, ypač iš Kazachstano universitetų. Daugiausia dalinėms studijoms ir praktikai KTU atvyksta studentų iš Turkijos, Prancūzijos, Ispanijos, Italijos, Kazachstano ir Portugalijos.

KTU studentų, išvykusių mainų studijoms, sumažėjo 8 proc. – tikėtina, dėl sumažėjusios motyvacijos. Išvykusių dėstytojų / personalo pagal „Erasmus“ programą sumažėjo 39 proc. dėl nepakankamo

biudžeto; paklausa mobilumui išliko didelė (2–3 asmenys vienai vietai).

2013 m. bendradarbiavimas dvišaliu pagrindu išaugo beveik dvigubai: buvo pasirašytos 25 dvišalės bendradarbiavimo su užsienio institucijomis sutartys; iš jų 17 – su užsienio universitetais, 8 – su užsienio organizacijomis, agentūromis ir pan. Išskirtinos sutartys su Taivanu (*Taiwan University ir National Tsing Hua University*), JAV (*University of Aakro, Akron Global Business Accelerator* (verslo inkubatorius), US Market Access centre, JC3 Global Inc. (JAV saugumo departamentą inovatyvių aukštųjų technologijų klausimais konsultuojanti įmonė)), Japonija (*Tokyo Institute of Technology, Hitachi, LTD*), Gruzija (*Georgian Teknikal University*), Kazachstanu ir Azerbaidžanu (po 2 universitetus), Rusija (3 universitetai).

6 lentelė. Lyginamieji studentų skaičiaus rodikliai



# Studentų laisvalaikis

## Jaunimo organizacijos.

Universitete veikė 18 jaunimo organizacijų, iš kurių 7 susikūrė 2013 m. Iš viso organizacijose aktyviai dalyvavo 773 studentai (iš jų 520 – KTU Studentų atstovybės ir 13-os fakultetų studentų atstovybių nariai). Buvo surengta 90 studentiškų renginių ir iniciatyvų. Stengiantis užtikrinti sėkmingą Universiteto organizacijų veiklą, kasmet skelbiamas projektų Universiteto organizacijų rėmimo fondui konkursas. 2013 m. pavasario semestre buvo patvirtinti 33 studentų projektai, jiems įgyvendinti skirta 58 640 Lt. Rudens semestre buvo patvirtinti 43 projektai ir jiems įgyvendinti skirta 51 074 Lt. Per 2013 m. studentų organizacijų teiktiems projektams įgyvendinti iš viso skirta 109 714 Lt.

2013 m. Universiteto organizacijų infrastruktūrai gerinti ir narių kompetencijoms ugdyti (patalpoms remontuoti, inventoriui naujinti, tarptautinėms stažutėms) buvo skirta 46 286 Lt.

## Studentų karjera.

2013 m. KTU Karjeros centras (toliau – KC) atliko 85 individualias ir 5 grupines karjeros konsultacijas. 93 studentai atliko karjeros valdymo testus. KC Universiteto studentams išplatino 270 darbo ir praktikos skelbimų.

Be to, surengė 11 seminarų studentams, pravedė 5 paskaitas apie CV ir motyvacinio laiško rašymą, suorganizavo du informacinius prisistatymus studentams.

KC aplankė 5 pirmakursių stovyklas rugpjūčio–rugsejo mėnesiais, priėmė 3 apsilankiusias mokyklas. Skaitė 2 pranešimus tarptautinėse konferencijose – Vokietijoje ir Prancūzijoje. Pasirašė bendradarbiavimo sutartis su Lietuvos darbo birža, suorganizavo 15 susitikimų su įvairiomis įmonėmis.

# Socialinė parama

2013 m. įvestas naujas strateginis rodiklis „**vienam studentui tenkanti finansinė parama**“. Jis padeda nustatyti Universiteto ir kiekvieno padalinio

studentų poreikiams tenkinti skiriamos finansinės paramos dydį, tenkantį vienam studentui (7 lentelė). Skaičiuojama per metus išmokėtų stipendijų suma,

**7 lentelė.** Vienam studentui tenkančios finansinės paramos skaičiavimo dedamosios

Studentų skaičius	10248
Studentų specialiesiems poreikiams tenkinti	77 400 Lt
Tikslinė išmoka studijų išlaidoms iš dalies kompensuoti	12 896 Lt
Mokesčio už bendrabučio kainą sumažinimas	111 886 Lt
Studentų organizacijų rėmimui skirta parama	156 000 Lt
Stipendijos	5 766 324 Lt
Iš viso išmokėta	6 124 506,25 Lt
Vienam studentui tenkanti finansinė parama, Lt	<b>597,63 Lt</b>



studentų veiklų ir iniciatyvų rėmimas, mokesčio už apgyvendinimą bendrabutyje sumažinimas, parama specialiųjų poreikių turintiems studentams, parama materialiais daiktais, įvertinant jų materialinę vertę, išskyrus būtinas studijų priemones procesui užtikrinti (knygas, auditorijų remontą ir kt.). 2013 m. pasirašyta 11 naujų ar atnaujinta senų paramos sutarčių, kurių pagrindu skirtos papildomos mecenatų skatinamosios stipendijos studentams.

Stengiamasi užtikrinti vienodas mokymosi sąlygas specialiųjų poreikių turintiems studentams. 2013 m.

socialinė parama skirta 77-iems studentams. Tikslinės išmokos dydis – 520 Lt/mėn.

Universiteto darbuotojai dalyvavo švietimo pagalbos specialistų mokymuose, kuriuose susipažino su lygias galimybes reglamentuojančiais teisės aktais ir bendrosiomis lygių galimybių įgyvendinimo nuostatomis, su negalių įvairove ir jų sąlygotais specialiais poreikiais, taip pat su techninės pagalbos priemonėmis, padedančiomis neįgaliesiems savarankiškai studijuoti. KTU buvo perduota specialios įranga neįgaliesiems studentams.

## 2014-ųjų veiklos akcentai

- Naujų studijų programų komitetų veiklos įsibėgėjimas;
- esminė pirmosios ir antrosios pakopos studijų programų peržiūra ir jų atnaujinimas, lankstumo užtikrinimas;
- studijų modulių stambinimas ir dubliavimo mažinimas;
- studijų modulių didaktinės sistemos plėtra ir probleminio mokymo elementų diegimas;
- jungtinių programų su užsienio ir šalies universitetais kūrimas;
- mentorių ir tutorių, akademinų patarėjų ir padėjėjų veiklos plėtra;
- naujos dėstytojų darbo apskaitos sistemos įdiegimas;
- nuolatinis darbas su bendrojo lavinimo mokyklomis ir aktyvi rinkodara;
- studijų tarptautiškumo didinimas;
- inžinerinių studijų koncentracija Studentų miestelyje;
- neformaliojo mokymo plėtra.

## KTU siekia apjungti ir stiprinti mokslo potencialą, ugdyti aukšto tarptautinio lygio tyrėjus, taip pat gerinti mokslo infrastruktūrą.

**Kauno technologijos universitetas siekia užtikrinti mokslinių tyrimų ir eksperimentinės (socialinės, kultūrinės) plėtos rezultatų tarptautiškumą, tarpkryptiškumą ir prieinamumą visų pakopų studijoms, visuomenei ir verslo partneriams, kurti atvirą bendradarbiavimą tarp Universiteto padalinių, apjungti ir stiprinti mokslo potencialą, ugdyti aukšto tarptautinio lygio tyrėjus, taip pat gerinti mokslo infrastruktūrą.**

Kauno technologijos universiteto Atsinaujinimo programos (toliau – Programos) 2013–2014 m. įgyvendinimo plane numatyti penki uždaviniai tapo 2013 m. veiklos tikslais. 2013 m. buvo siekiama:

- suformuluoti ir Senate patvirtinti prioritėtines Universiteto MTEP kryptis;
- užtikrinti mokslinių tyrimų ir eksperimentinės (socialinės, kultūrinės) plėtos (toliau – MTEP) rezultatų kokybę ir Universiteto tyrėjų dalyvavimą tarptautinėse mokslo bendruomenėse;
- įvertinti Universiteto institutų, centrų ir mokslo grupių MTEPI potencialą ir optimizuoti institutų tinklą;
- užtikrinti kokybišką MTEPI valdymą;
- skatinti Universiteto tyrėjus pasirinkti tarptautinius mokslo žurnalus, leidžiamus kitų šalių leidyklų, ir rengti konkurencingas tarptautines publikacijas;
- bendradarbiauti su pripažintomis tarptautinėmis mokslo publikacijų leidyklomis;
- vystyti tarptautinę doktorantūros mokyklą;
- užtikrinti, kad Universiteto mokslo kryptių doktorantūros komitetams būtų sudarytos sąlygos kurti Universiteto tarptautinės doktorantūros mokyklą;
- sukurti ir patvirtinti motyvacijos sistemą už aukšto tarptautinio lygio MTEPI pasiekimus ir išskirtinius pedagoginius, socialinės ir kultūrinės plėtos pasiekimus;
- plėtoti mokslo, studijų ir verslo bendradarbiavimą ir inovacijų bei entreprenerystės ekosistemą.

Atsinaujinimo programa siekia: daugėjančio kitų šalių leidyklų publikuojamų tarptautinių mokslo publikacijų skaičiaus; didėjančio Universiteto mokslo žurnalų tarptautiškumo – kitų šalių autorių dalies KTU mokslo žurnaluose; jungtinių/dvigubo laipsnio doktorantūros programų; didėjančio kurso į doktorantūros studijas ir užsienio doktorantų skaičiaus; didėjančios MTEP pajamų dalies.

# Mokslinių tyrimų ir eksperimentinės (socialinės, kultūrinės) plėtros bei inovacijų pasiekimai

2013 m. birželio 19 d. Senato nutarimu Nr. V3-S-35 patvirtintos Kauno technologijos universiteto prioritetinės mokslinių tyrimų ir studijų kryptys: „Diagnostinės ir matavimo technologijos“, „Išmanios aplinkos ir informacinės technologijos“, „Naujos medžiagos aukštosioms technologijoms“, „Technologijos darniam vystymuisi ir energetika“ ir „Tvarus augimas ir darni socialinė raida“. Šios kryptys įgalino sutelkti tyrimų potencialą, vykdyti tarpsritinius ir tarpkryptinius tyrimus, efektyviau panaudoti žmogiškuosius išteklius ir mokslo infrastruktūrą. Svarbi šių krypčių veikla yra Universiteto indėlio į visuomenės darniąją ekonominę, socialinę ir kul-

tūrinę, žiniomis grįstą plėtrą formavimas ir perdavimas, sukuriant žinių ir technologijų perdavimo sistemą, įgalinančią Universiteto tyrėjus komercinti mokslinių tyrimų rezultatus.

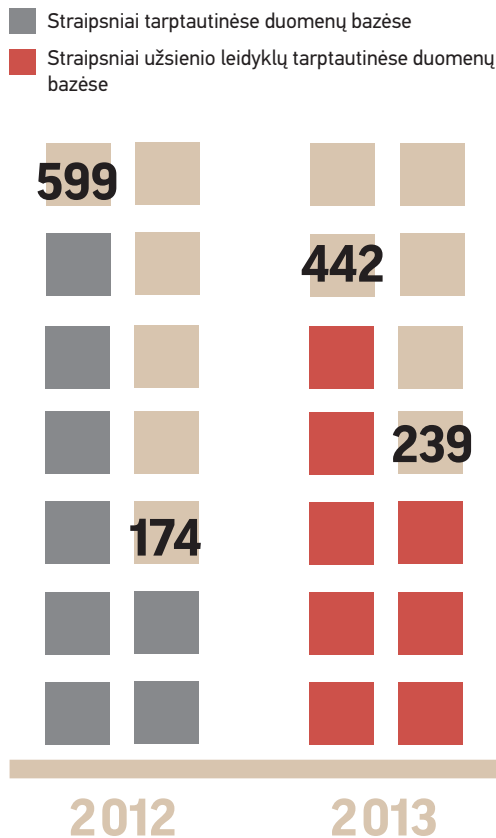
Atliepiančiam 2013 m. Programos tikslus, daugiau kaip 25 proc., iki 239, padaugėjo tarptautinių publikacijų, paskelbtų kitose šalyse leidžiamuose tarptautinėse duomenų bazėse referuojamuose žurnaluose, iš jų straipsnių *Thomson Reuters Web of Knowledge* sąrašo kitų šalių leidiniuose su cituojamumo rodikliu (angl. *Impact Factor, IF*) padaugėjo 20 proc., iki 209 publikacijų. Svarbu paminėti, kad socialiniuose ir humanitariniuose moksluose tarptautinių publikacijų, paskelbtų kitose šalyse leidžiamuose tarptautinėse duomenų bazėse, iš jų straipsnių *Thomson Reuters Web of Knowledge* sąrašo su cituojamumo rodikliu (angl. *Impact Factor, IF*), padaugėjo 50 proc. Tai sąlygojo suformuluoti strateginiai tikslai ir sukurti bei patvirtinti naujieji atestacijos nuostatai, kuriuose numatyta, kad socialinių mokslų tyrėjų mokslinės veiklos vertinimo kriterijus yra tarptautinės publikacijos su cituojamumo rodikliu.

2013 m. iš viso išleistos 5 mokslo monografijos ir 7 mokslo studijos, 13 knygų skyrių išleista tarptautinėse mokslo leidyklose, 319 (KTU mokslininkų indėlis – 244, 11) straipsnių – *Thomson Reuters Web of Knowledge* sąrašo leidiniuose su cituojamumo rodikliu. Didžiausią kokybinį ir kiekybinį šuolį skelbiant mokslinės veiklos rezultatus, palyginti su 2012 m., padarė Cheminės technologijos, Dizaino ir technologijų fakultetai, Sintetinės chemijos ir prof. K. Baršausko ultragarso mokslo institutai.

2013 m. prof. Giedrius Antanas Kuprevičius (Garso ir vaizdo menų technologijų katedra) tapo nacionalinės kultūros ir meno premijos laureatu. Universiteto jaunieji mokslininkai dr. Tadas Malinauskas (Organinės chemijos katedra) ir dr. Tomas Tamulevičius (Medžiagų mokslo institutas) laimėjo 2013 m. Lietuvos mokslų akademijos jaunųjų mokslininkų stipendijas fizinių, biomedicinos, technologijos ir žemės ūkio mokslų srityse.

2013 m. Universiteto leidžiamų mokslo žurnalų redakcinės kolegijos, kuriose daugiau kaip pusė narių

**3 pav.** Straipsnių užsienio leidyklų tarptautinėse duomenų bazėse dinamika



yra iš kitų šalių, didelį dėmesį skyrė žurnalų kokybei didinti. Penki KTU leidžiami mokslo žurnalai: „Elektronika ir elektrotechnika“ (IF–0,411), „Informacinės technologijos ir valdymas“ (IF–0,667), „Mechanika“, „Medžiagotyra“ (IF–0,522) ir „Inžinerinė ekonomika“ (IF–0,972), buvo referuojami Thomson Reuters Web of Knowledge duomenų bazėje. Mokslo žurnaluose: „Elektronika ir elektrotechnika“, „Informacinės technologijos ir valdymas“ ir „Mechanika“, užsienio

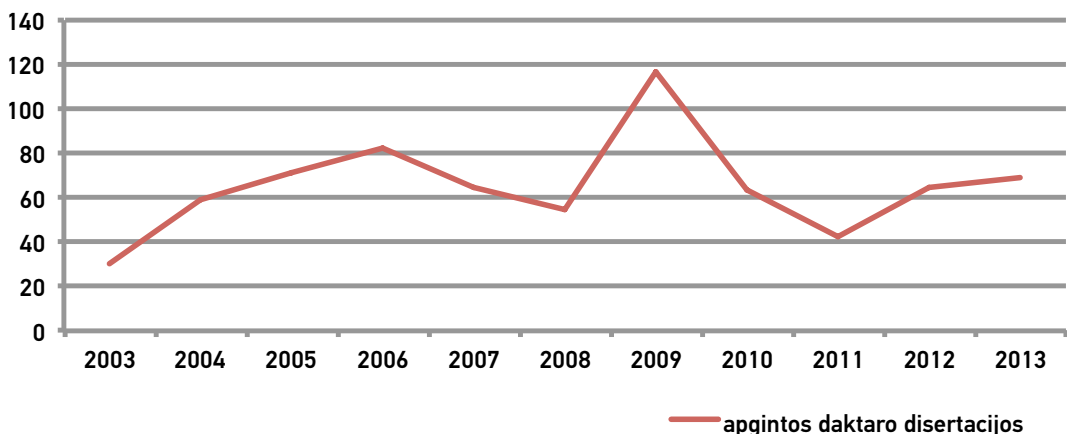
autoriai sudarė daugiau kaip 50 proc. visų autorių. 2013 m. nuosekliai didėjo mokslo žurnalų tinklalapių lankomumas. Daugiausiai naujų asmenų iš kitų šalių lankėsi mokslo žurnalų „Elektronika ir elektrotechnika“, „Inžinerinė ekonomika“, „Ekonomika ir vadyba“ tinklalapiuose. 2013 m. pradėtos derybos su pripažintomis tarptautinėmis mokslo publikacijų leidyklomis, tokiomis kaip „Francis & Taylor“, „Elsevier“ ir kitomis.

## Doktorantūros studijos

Mokslininkams rengti Kauno technologijos universitetui yra suteikta 17 mokslo krypčių doktorantūros studijų teisė. 2013 m. Universitetui buvo skirtos 47 valstybės biudžeto lėšomis finansuojamos doktorantūros vietos. Nuolat mažėjant valstybės biudžeto lėšomis finansuojamos doktorantūros vietų, KTU, siekdamas išlaikyti panašų doktorantūros vietų skaičių kaip 2012 m., dalį kaštų prisiėmė sau ir padidino 2013 m. priimamų į valstybės biudžeto lėšomis finansuojamą doktorantūrą doktorantų skaičių iki 57. Dar 2 valstybės finansuojamas doktorantūros studijų vietas Universitetui skyrė Lietuvos energetikos institutas kaip partnerinė institucija vykdant ekonomikos mokslo krypties doktorantūros studijas. Papildomai 10 Europos Sąjungos struktūrinių fondų lėšomis pagal Tyrėjų karjeros programą finansuojamų doktorantūros studijų vietų Universitetui laimėjo mokslininkai,

kurių teiktos temos nugalėjo Lietuvos mokslo tarybos skelbtame konkurse. Studijuoti 2013 m. pageidavo 104 asmenys, tai sudarė 1,4 pageidaujančio į vieną vietą. Palyginti su 2012 m., konkursas išliko panašus. 2013 m. lyginant su 2012 m., konkursas į doktorantūros studijas padidėjo: vadybos krypties doktorantūros studijas – 2,5 karto nuo 1 iki 2,5 į vieną vietą; edukologijos krypties – 0,66 karto nuo 1 iki 1,6 į vieną vietą; informatikos krypties – 0,7 karto nuo 1,4 iki 1,5 į vieną vietą; aplinkos inžinerijos krypties – 2,40 karto nuo 2,5 iki 6 į vieną vietą; mechanikos inžinerijos krypties – 0,34 karto nuo 1,3 iki 1,75 į vieną vietą. KTU doktorantūroje 2013 m. studijavo 6 užsienio piliečiai. Materialinė padėtis (stipendija nedaug didesnė už minimalią mėnesinę algą, darbuotojui taikomų socialinių garantijų nebuvimas) neretai koreguoja doktorantų mokslinės karjeros planus. Todėl KTU yra įsteigęs KTU dokto-

4 pav. Kauno technologijos universitete apgintos daktaro disertacijos



rantūros ir tarptautinių MTEPI ryšių fondus. 2013 m. 33 proc. doktorantų pasinaudojo KTU doktorantūros ir tarptautinių METPI ryšių fondų parama. Universiteto doktorantūros fondas parėmė 73 doktorantų mokslinius tyrimus, o tarptautinių ryšių fondo paramą išvykoms į tarptautinius renginius gavo 43 doktorantai. 2012 m. 12,4 proc. doktorantų pasinaudojo KTU doktorantūros ir tarptautinių METPI ryšių fondų parama. Doktorantūros fondas parėmė 16 doktorantų mokslinius tyrimus, o tarptautinių ryšių fondo paramą išvykoms į tarptautinius renginius gavo 31 doktorantas. Paramą gavusių doktorantų procentas 2013 m. padidėjo 2,6 karto nei 2012 m. 2013 m. pabaigoje KTU doktorantūroje nuolatine studijų forma studijavo 352 doktorantai: technologijos mokslus studijavo 214 doktorantų, iš jų 86 moterys, fizinius mokslus – 52 doktorantai, iš jų 35 moterys, socialinius mokslus – 80 doktorantų, iš jų

71 moteris, humanitarinius mokslus – 6 doktorantai, iš jų 3 moterys. 2013 m. doktorantūrą baigė 74 doktorantai, iš jų 36 moterys, su teise per 12 mėnesių pasirinkti ginti disertaciją ir būti atleistam nuo disertacijos gynimo mokesčio. 2013 m. apgintos 69 disertacijos (4 pav.), iš jų 5 disertacijas apginė doktorantai iš kitų institucijų.

Iš 69 asmenų, apginusių disertacijas, 9 yra fizinių mokslų atstovai, 19 socialinių mokslų atstovų ir 41 technologijos mokslų atstovas. 2013 m. pabaigoje, kuriant tarptautinės doktorantūros mokyklą, buvo parengti doktorantūros programų mokslo krypčių tobulinimo projektai, atnaujintas doktorantūros komitetų finansavimo modelis, įkurtas Universiteto doktorantūros fondas, kurio tikslas – remti doktorantų mokslinę kūrybinę veiklą, disertacijų ir straipsnių rengimą.

## MTEPI finansavimas

2013 m. moksliniams tyrimams, eksperimentinei (socialinei, kultūrinei) plėtrai ir meno veiklai plėtoti iš valstybės biudžeto gauta 17 203,0 tūkst. Lt, t. y. 8 proc. daugiau nei 2012 m. Gautų lėšų augimą lėmė 2009–2011 m. lėšos, gautos vykdant tarptautinių mokslo programų projektus, ir lėšos, gautos vykdant ūkio subjektų taikomųjų mokslinių tyrimų užsakymus, kurie atitinka MTEP (moksliniai tyrimai ir eksperimentinė plėtra) sąvoką pagal reglamentuojančius dokumentus. Tačiau tiesioginei mokslo (meno) veiklai plėtoti Universitetas galėjo skirti 7491,5 tūkst. Lt. Kita dalis moksliniams tyrimams, eksperimentinei (socialinei, kultūrinei) plėtrai ir meno veiklai plėtoti gautų lėšų buvo nukreipta infrastruktūros išlaidoms padengti. Pajamos moksliniams tyrimams, eksperimentinei (socialinei, kultūrinei) plėtrai ir meno veiklai iš konkursinio finansavimo šaltinių sudarė 43 130,3 tūkst. Lt (8 lentelė) ir padidėjo 56 proc., palyginti su 2012 m.

### Tarptautiniai projektai

Plėtojant tarptautinį bendradarbiavimą mokslinių tyrimų srityje, 2013 m. KTU mokslininkai vykdė 30 7-osios bendrosios programos (7BP) projektų ultragarsinės matavimo technikos ir neardomosios kontrolės, chemijos technologijos, aplinkos inžinerijos, biomedicininės inžinerijos, nanotechnologijų, mechanikos inžinerijos, elektronikos ir kitose

mokslo srityse. Pagal šį rodiklį KTU yra lyderis šalyje. Universitetas taip pat pirmauja tarp CESAER (Europos pažangiųjų inžinerinių studijų ir mokslinių tyrimų mokyklų konferencijos) narių pagal vykdomų 7BP projektų, skirtų mažoms ir vidutinėms įmonėms plėtoti, skaičių.

2013 m. vykdyti 7 EUREKA ir 3 EUROSTARS projektai maisto, chemijos, informacinių technologijų, biomedicininės inžinerijos, mechatronikos ir metrologijos srityse, 23 mokslinių tyrimų projektai, finansuojami kitų tarptautinių programų ar fondų lėšomis. Taip pat dalyvauta 25 COST veiklose maisto, chemijos, medienos, tekstilės, informacinių technologijų, medžiagų mokslo, statybos ir architektūros srityse. 2013 m. iš tarptautinių programų ar fondų gautų daugiau lėšų nei 2011–2012 m. augimą lėmė 7-osios bendrosios programos projekto „Organinių puslaidininkių tyrimo kompetencijos centras (CEOSer)“ veiklai įgyvendinti gautos pajamos.

### Užsakomieji taikomųjų mokslinių tyrimų darbai

2013 m. įvykdytų ūkio subjektų užsakomųjų mokslinių tyrimų darbų vertės augimą lėmė aktyvi Inovacijų ir verslo centro veikla ir Mokslo, inovacijų ir technologijų agentūros įgyvendinama paramos verslui priemonė „Inovacijų čekiai“. 2013 m. mokslo ir studijų padaliniai Lietuvos ir užsienio (7BP

**8 lentelė.** Vienam studentui tenkančios finansinės paramos skaičiavimo dedamosios

Lėšų šaltiniai	2009	2010	2011	2012	2013
Universiteto mokslo fondas*	7123,3	6146,0	5944,6	7779,0	7491,5
Lietuvos mokslo taryba	4113,8	3713,5	4250,3	8131,4	12350,5
Mokslo, inovacijų ir technologijų agentūra	1167,1	196,9	1001,8	1741,0	2931,2
Kitos valstybės institucijos	840,5	322,7	1465,7	2950,5	11203,7
Užsakomieji MTEP darbai	3141,3	4831,2	3410,9	2546,5	10005,0**
Tarptautinės mokslo programos	6116,3	3985,7	3911,9	12 237,4	6639,9**
Iš viso	22 502,3	19 196,0	19 985,2	35 385,8	50 621,8

\*suformuotas iš dalies valstybės biudžeto lėšų, gautų moksliniams tyrimams, eksperimentinei (socialinei, kultūrinei) plėtrai ir meno veiklai plėtoti

\*\*paskaičiuota, pritaikius kaupimo principą

projektai skirti mažoms ir vidutinėms įmonėms) įmonėms atlikti MTEP darbų už 10005,0 tūkst. Lt.

### Nacionaliniai projektai

Kasmet tolygiai didėja KTU mokslinei veiklai įgyvendinti gaunama konkursinė parama iš Lietuvos mokslo tarybos. Per ataskaitinius metus ji išaugo daugiau kaip 50 proc., iki 12 350,5 tūkst. Lt. Lietuvos mokslo taryba 2013 m. finansavo 10 priemonės „Visuotinė dotacija“ projektų, 2 nacionalinės lituanistikos plėtros programos projektus, 4 nacionalinės mokslo programos „Socialiniai iššūkiai nacionaliniam saugumui“ projektus, 5 nacionalinės mokslo programos „Valstybė ir tauta: paveldas ir tapatumas“ projektus, 2 nacionalinės mokslo programos „Ateities energetika“ projektus, 8 nacionalinės mokslo programos „Sveikas ir saugus maistas“ projektus, 1 nacionalinės mokslo programos „Lietuvos ekosistemos: klimato kaita ir žmogaus poveikis“ projektą, 9 institucinės mokslinių tyrimų programos „Lietuvos ekonomikos ilgalaikio kon-

kurencingumo iššūkiai“ projektus, 3 mokslininkų grupių projektų, 3 proveržio idėjų projektus ir 8 pagal tarpvyriausybinius susitarimus vykdomus tarptautinius projektus, skatino 7BP paraiškų rengimą, kompensavo 7BP projektuose sumokėtą pridėtinės vertės mokestį, finansavo podoktorantūros stažuotes, doktorantų išvykas ir mokslo renginius.

Mokslo, inovacijų ir technologijų agentūros parama 2013 m. išaugo 68 procentais iki 2931,2 tūkst. Lt. Agentūra finansavo Universiteto mokslininkų vykdomus 6 Aukštųjų technologijų plėtros programos projektus, 1 Pramoninės biotechnologijos plėtros programos projektą, 3 programos EUROSTARS projektus, 7 programos EUREKA projektus, skyrė didelę paramą ūkio subjektų užsakoviesiems moksliniams tyrimams ir dalinį finansavimą 6 7BP projektams.

# Inovacijos ir entreprenerystė

2014 m. sausio 9 d. 20 val. 07 min. prasidėjusi pirmojo lietuviško palydovo, sukurto KTU mokslininkų ir studentų, koordinuojant KTU Inovacijų ir verslo centrui, „LitSat-1“ kosminė odisėja vainikavo ilgą ir intensyvią 2013 m. vykusį darbą. Pagrindinis šio projekto tikslas – pasirengti 2015 m. numatytam Lietuvos kosmoso asociacijos ir Kauno technologijos universiteto moksliniam eksperimentui – pjezovariklių išbandymui kosmose, nes įrangos patikrinimas realiomis sąlygomis gerokai padidina įrangos vertę. Taip būtų pereitas visas produkto vystymo kelias – nuo idėjos iki gamybos, skatinant mokslininkų ir inžinierių bendravimą, nukreiptą į kosminių technologijų inovacijas Lietuvoje ir jų priitaikymą bendrojoje pramonėje.

## Technologijų perdavimas

2013 m. su Lietuvos ir užsienio ūkio subjektais buvo pasirašytos 52 MTEP paslaugų sutartys, iš kurių 47 „Inočekiai Lt“ sutartys su tokiomis įmonėmis: UAB „DTS solutions“, UAB „Baltijos informacinių technologijų institutas“, UAB „RMD Technologies“. Bendra Inovacijų ir verslo centro koordinuotų MTEP paslaugų vertė Lietuvos ir užsienio subjektams sudarė 1 848 696 Lt. Pasirašyta 15 bendradarbiavimo sutarčių su tokiomis Lietuvos įmonėmis: UAB „BIOK laboratorija“ ir NFQ grupe bei 5 bendradarbiavimo sutartys su užsienio įmonėmis: „D-Target Premier Research“ (JAV/Šveicarija), „Acron business incubator“ (JAV), „Elk science & technology park“ (Lenkija) ir kt.

## Intelektinė nuosavybė

2013 m. Lietuvos Respublikos (LR) valstybiniam patentų biurui paduotos 8 Universiteto mokslininkų patentinės paraiškos (6 – mechanikos ir mechatronikos srityse, 2 – chemijos ir cheminės technologijos srityse) LR patentui gauti ir 2 paraiškos (1 – chemijos srityje, 1 – mechatronikos srityje) užsienio patentui gauti, tebegaliojo 9 LR patentai.

2013 m. Kauno technologijos universiteto Inovacijų ir verslo centras įdiegė naują išradimų atskleidimų registravimo sistemą. Šios sistemos tikslas – padėti mokslininkams apsaugoti savo išradimą, o Inovacijų ir verslo centrui administruoti visus Uni-

versiteto išradimus ir pritraukti verslo įmones bei investuotojus, norinčius tapti partneriais išradimų ir inovatyvių technologinių sprendimų komercinimo procese, vadovaujantis tarptautinėje praktikoje taikomu *stage gate* principu. 2013 m. šioje sistemoje buvo užregistruota 19 išradimų atskleidimo formų.

## Projektinė veikla

Siekiant didinti aukštos pridėtinės vertės verslo lyginamąją dalį ir skatinant technologinių bei inovatyvių įmonių steigimąsi ir plėtojimąsi, 2013 m. spalio 1 d. KTU kartu su partneriais (Lietuvos sveikatos mokslų universitetu (LSMU), Lietuvos energetikos institutu (LEI) ir KTU regioniniu mokslo parku (RMP)) pradėjo įgyvendinti projektą „Inovatyvaus verslo kūrimo skatinimas (INOVEKS)“, finansuojamą Europos regioninės plėtros ir Europos socialinio fondo lėšomis. Pagrindinis projekto uždavinys – sudaryti galimybes studentams, doktorantams, jauniems mokslininkams ir tyrėjams generuoti, išgryninti verslo idėjas, steigti naujas aukštos pridėtinės vertės technologines įmones ir panaudojant ekspertų bei mentorių suteiktas konsultacijas, kurti produktų maketus ir (ar) prototipus bei gauti lengvatines sąlygas toliau plėtojant verslus. Projekto vertė – KTU, LSMU, LEI ir KTU RMP partnerystei skirta bendro biudžeto dalis yra 2 791 181,34 Lt.

## Verslumo skatinimas

Skatinant verslumo udgymo veiklas universitete, 2013 m. pradėtas dėstyti specializuotas studijų modulis „Technologinė antreprenerystė“, kurį išklause 65 studentai. 2013 m. jaunojo verslo vystymo skyriuje KTU „StartupSpace“ įkurtos 5 jaunojo verslo įmonės, užsiimančios technologinių produktų kūrimu IT ir multimedijos sprendimų srityse, 8 įmonės tik steigėsi.

2013 m. KTU „StartupSpace“ drauge su partneriais organizavo 2 didelės apimties verslumo skatinimo renginius („StartupWeekend Lithuania“, „Silicon Valley Comes to the Baltics“), renginių ciklą „Insp1re Session“ ir kitus mažesnės apimties verslumo skatinimo renginius, kurie pritraukė apie 3 000 dalyvių.

9 lentelė. KTU „StartupSpace“ įkurtos įmonės

Įmonė	Veiklos sritis	Darbuotojų skaičius
UAB „Bliu Bliu“	IT paslaugos	5
UAB „PM Screen Group“	Multimedijos sprendimai	6
UAB „Pilis IT“	IT paslaugos	2
MB „Smaliukai“	IT paslaugos	1
UAB „Indeform“	IT paslaugos	2
<i>ChallengeMe*</i>	IT paslaugos	9
<i>SmartData*</i>	Duomenų analitika	4
<i>WPC*</i>	Paieškos variklis	5
<i>Smart Pet Care*</i>	Technologinis produktas	5
<i>I can see*</i>	IT paslaugos	6
<i>Solid education*</i>	IT paslaugos	6
<i>Trawel wave*</i>	Socialinis tinklas	3
<i>Nadlow*</i>	Duomenų analitika	4

\* KTU „Startup Space“ komandos, kai įmonė steigiasi.

2013 m. surengta dvyliktoji kasmetinė jaunųjų mokslininkų darbų paroda-konkursas „KTU Technorama 2013“. Šioje parodoje visuomenei buvo pristatyta daugiau kaip 70 įvairių mokslo darbų, kurių nemaža dalis – praktiškai įgyvendinami technologiniai sprendimai.

2013 m. liepos 20 d. KTU Inovacijų ir verslo centre vyko jaunojo verslo atstovų ir KTU akademinės bendruomenės susitikimas su trimis tarptautinio lygio inovacijų ekspertais: Ken Singer (JAV, Berklio universitetas), Will Cardwell (Suomija, Aalto universitetas) ir Chris Burry (JAV, US MAC).

2013 m. lapkričio 21–22 dienomis KTU Inovacijų ir verslo centras organizavo tarptautinę konferenciją „Local Hubs in Global Networks“, kurios metu buvo diskutuojama apie verslumą, jo plėtrą ir tai, kaip verslumo centrai turėtų veikti pasauliniu mastu. Konferencijoje pranešimus skaitė ir diskutavo daugiau nei dvidešimt inovacijų ir verslo ekspertų iš Silicio slėnio (JAV), Jungtinės Karalystės, Suomijos, Lenkijos ir Lietuvos.



---

## 2014-ųjų veiklos akcentai

Nors 2013 m. atlikta nemažai veiklų ir pasiekta didžioji dalis numatomų rezultatų, 2014 m. planuojama toliau tęsti pradėtą veiklą. 2014 m. taip pat laukia ir kelios naujos veiklos, kurios buvo numatytos Atsinaujinimo programos įgyvendinimo plane:

- remiantis Universiteto prioritetinėmis MTEP ir studijų kryptimis, suformuoti keturis Mokslinių tyrimų ir technologijų centrus (MTTC), kurių misija – sujungti tam tikros problematikos mokslinius tyrimus ir eksperimentinę (socialinę, kultūrinę) plėtrą vykdančius mokslo padalinius ir tyrėjų grupes;
- kartu su Rinkodaros ir komunikacijos departamentu užtikrinti Universiteto prioritetinių MTEP ir studijų kryptių MTEP rezultatų viešinimą Lietuvoje ir pasirinktose užsienio valstybėse, didinti Universiteto MTEP rezultatų žinomumą ir formuoti aukšto tarptautinio lygio MTTC įvaizdį;
- remiantis Universiteto prioritetinėmis MTEP ir studijų kryptimis, suformuoti Mokslo programą (MP), kurios misija – sujungti socialinių, humanitarinių ir menų problematikos mokslinius tyrimus ir eksperimentinę (socialinę, kultūrinę) plėtrą vykdančius mokslo padalinius bei tyrėjų grupes;
- daugiau dėmesio skirti tarptautinio mokslo, studijų ir verslo atviros prieigos centro plėtrai skatinti, atviram bendradarbiavimui tarp Universiteto padalinių kurti, mokslo potencialui ir mokslo ir verslo bendradarbiavimui sujungti ir stiprinti;
- sukurti ir įdiegti Mokslo ir inovacijų informacinę sistemą.

# poveikis regionui ir šalies raidai

## Vienas iš pagrindinių Kauno technologijos universiteto strategijos tikslų – Universiteto veiklų sutelkimas, siekiant žmogaus gerovės ir darniosios šalies raidos.

Aukšta studijų ir mokslinių tyrimų kokybė ir tinkamas veiklos valdymas – tai šios strategijos vykdymo būdai. Universitetas yra išsiskėlęs veiklos tikslus:

- plėtoti Universiteto bendradarbiavimą su partneriais siekiant vertybinių, ekonominių, aplinkosauginių, socialinių ir kultūrinių tikslų vienovės;
- žiniomis bei darniąja plėtra grįsti aktualių miesto, regiono ir šalies ūkio, socialinės ir kultūrinės plėtros problemų sprendimą, šviesti ir konsultuoti visuomenę;
- organizuoti visą gyvenimą trunkančias studijas, kurios padėtų skatinti socialiai ir moraliai teisingai,

etiškai priimtina, šalies gamtinius išteklius tausojantį vartojimą ir ekonominį vystymąsi.

Darnia universiteto plėtra siekiama prisidėti prie visuomenės gerovės, įgyvendinant Universitetui, miestui, regionui ir šalies ūkiui svarbius projektus, ugdant socialiai atsakingą ir pilietiškai aktyvų visuomenės požiūrį į aplinkos tvarumą. KTU, remdamas darnumo sampratą ir principų integravimą į inžinerinį aukštąjį mokslą, skatina ekonominio vystymosi, socialinės visuomenės raidos ir aplinkos apsaugos dermę.

## „KTU – žalioji universitetas“

Atsakingas požiūris į aplinką, išteklių tausojimą, atliekų rūšiavimą ir sąmoningą gyvenimą Universitete vis labiau įsitvirtina. 2013 m. ypač didelės dėmesys skirtas projektui „KTU – Žalioji universitetas“, kurio iniciatyvinė grupė:

- organizavo pirmąjį renginį „Žaliu ritmu su KTU“, kuriuo buvo skatinama Universiteto ir miesto bendruomenė siekti atsakingo vartojimo ir atliekų rūšiavimo;
- parengė antrinių atliekų rūšiavimo KTU bendrabučiuose tvarką ir juose įrengė 121 rūšiavimo konteinerių kompleksą;

- pirmą kartą inicijavo akciją – ekologinės varžybas „Žalioji KTU bendrabūtis“;
- skatino rūšiuoti atliekas ir visuose fakultetuose bei rūmuose įrengė 25 elektros ir elektronikos atliekoms skirtas dėžes, pastatė per 200 vnt. popieriaus rūšiavimo dėžių ir 155 Ekonomus šiukšlių rūšiavimo dėžių kompleksus;
- periodiškai organizavo projekto „KTU – Žalioji universitetas“ pristatymus moksleiviams, studentams, tarptautiniams partneriams skirtuose renginiuose, taip pat viešose paskaitose.

## Projektai ir bendradarbiavimas

Kad įgyvendintų išskeltus tikslus, Universitetas plėtė ir toliau palaikė partnerių tinklą, vykdė miestui, regionui ir šalies ūkiui, socialinei raidai ir kultūrai aktualius projektus. 2013 m. Universitete:

- pasirašytos 43 bendradarbiavimo sutartys su Lietuvos verslo ir viešojo sektoriaus atstovais: AB „Achema“, UAB „Grigiškės“, UAB „Termofikacinė elektrinė“ ir kt. Palyginti su praėjusiais metais, tokio tipo bendradarbiavimo sutarčių 2013 m. buvo pasirašyta net 30 proc. daugiau;
- pasirašytos 23 dvišalės bendradarbiavimo sutartys su užsienio institucijomis: (Tokijo technologijų institutu (Japonija), Akron'o universitetu (JAV), Taivano nacionaliniu universitetu (Taivanas) ir kt.;
- vykdytas 61 tarptautinis projektas, t. y. dvigubai daugiau negu praėjusiais metais;
- vykdyti 122 nacionaliniai visuomenės ir šalies rai-dai reikšmingi mokslo projektai (šių projektų, pa-

lyginti su praėjusiais metais, padaugėjo 30 proc.).

Bendradarbiaujant su partneriais 2013 m. buvo įgyvendinta ir kitų projektų bei iniciatyvų, turinčių svarbią reikšmę darniam regiono ir šalies vystymuisi:

- kartu su užsienio partneriais įgyvendintas projektas „Inovatyvių darnumo kelių kūrimas“;
- laimėtas ES rengiamas konkursas darnaus miesto mobilumo planui rengti;
- organizuota konferencija „Lietuvos regioninė politika: darbotvarkė naujoje ES daugiametėje finansinėje perspektyvoje“ (bendradarbiaujant su LR Ministro pirmininko tarnyba);
- organizuotas seminaras „Darni pastatų renovacija“ (bendradarbiaujant su Nacionaliniu sveikatos ir gerovės institutu (Suomija));
- rengta tarptautinė konferencija „Europos techniškujų aukštųjų mokyklų specialistų rengimo kokybės vertinimas darnaus vystymosi kriterijais“.

## Socialinės iniciatyvos

2013 m. Universitetas buvo aktyvus įgyvendinant ne tik tarptautinius ar nacionalinius projektus, bet ir socialinių iniciatyvų srityje:

- organizuota konferencija, skatinanti socialiai atsakingo verslo kūrimąsi Lietuvoje – „Darni regionų plėtra skatinant atsakingas mažas ir vidutines įmones“;
- surengtas Jean Monnet tęstinis mokslinis seminaras „Darni raida Europos Sąjungos plėtros vizijose“;
- organizuoti akademiniai skaitymai „Tausojantis vartojimas ir darni gamyba: mitai ir tikrovė“;
- suorganizuoti mokslo populiarinimo renginiai „Erdvėlavis Žemė“, „Technorama“, „Naktų nak-

tis“ ir „Tyrėjų naktis“, sulaukiantys itin didelio ne tik akademinės bendruomenės, bet ir Kauno miesto visuomenės dėmesio.

Socialinių iniciatyvų srityje aktyviai veikė ir Universiteto studentiškos organizacijos. KTU studentų atstovybė prisidėjo prie visuotinės aplinkos švarinimo akcijos „Darom“. Statybos ir architektūros fakulteto studentų atstovybė organizavo socialinį renginį „žalioji“ popietė „Eko. Kaunas“. KTU žygeivių klubas „Ažuolas“ ir Ekonomikos ir vadybos fakulteto bendruomenė padėjo urėdijoms atsodinti ir tvarkyti Lietuvos miškus. Tarptautinė organizacija „Best Kaunas“ drauge su KTU studentais rengė Žemės dienas skirtas „Žaliąsias dirbtuves“.

## 2014-ųjų veiklos akcentai

- Toliau plėtoti darnaus vystymosi idėjų sklaidą visuomenėje – plėsti projekto „KTU – Žaliasis universitetas“ veiklas ir iniciatyvas, parengti Universiteto socialinės atsakomybės ataskaitą, darniosios veiklos klausimus įtraukti į studijų programas;

- plėsti bendradarbiavimą su verslu ir kitais socialiniais partneriais – rengti bendrus projektus, skirtus darniam regiono ir šalies vystymuisi, plačiai įtraukti verslo ir pramonės atstovus į Universiteto studijų programų valdymą bei studijų procesą.

# veiklos užtikrinimas ir efektyvumas

---

Žmogiškųjų išteklių valdymas

Finansų valdymas

Rinkodara ir komunikacija

## Žmogiškųjų išteklių valdymas

2013 m. žmogiškųjų išteklių valdymo kryptys – efektyviai ir profesionaliai veikiančios administracinės struktūros sukūrimas ir organizacijos valdymo kompetencijų sutelkimas funkcinuose padaliniuose; konkurencingo rinkos atžvilgiu atlygio sistemos sukūrimas; aiškios atsakomybės pasidalijimas, skatinantis orientaciją į rezultatą ir Universiteto tikslų siekį. Esminiai pasiekimai:

- Sėkmingai pasibaigus deryboms tarp darbuotojų ir darbdavio atstovų 2013 m. vasario 4 d. pasirašyta Kauno technologijos universiteto Kolektyvinė sutartis, kuria reglamentuoti darbdavio ir darbuotojų tarpusavio santykiai, siekiant Universiteto tikslų. Pirmą kartą Kolektyvinė sutartis buvo rengiama viešai diskutuojant ir svarstant su visa Universiteto bendruomene.
- 2011 m. Kauno technologijos universitetui tapus viešąja įstaiga, atsirado galimybė turėti nepriklausomą nuo biudžetinių įstaigų reglamentavimo atlygio mokėjimo sistemą. 2013 m. spalio 24 d. Senato patvirtintas Kauno technologijos universiteto darbuotojų darbo apmokėjimo tvarkos aprašas. Naujoji atlygio mokėjimo sistema, parengta remiantis klasikiniais atlygio sistemos elementais, įsigalios 2014 m. kovo 1 d. ir leis užtikrinti vidinio, išorinio bei individualaus teisingumo principus ir bus susieta su veiklos valdymu bei kompetencijų ugdymu.
- Atnaujinti ir 2013 m. liepos 4 d. Senato patvirtinti dėstytojų, mokslo darbuotojų konkursų ir atestavimo nuostatai, persvarstant fizinių, biomedicinos, technologijų ir socialinių bei humanitarinių mokslų pasiekimų vertinimo kriterijus, atsižvelgiant į Lietuvos ir pasaulines mokslo pasiekimų vertinimo sistemas ir praktikas, įtraukiant kokybinį vertinimo elementą.
- Pirmą kartą Universitete Atsinaujinimo programos kontekste pradėta ir tęsiama vadovų

lyderių ugdymo programa. 2013 m. programoje dalyvavo 16 dalyvių, 2014 m. planuojama įtraukti 115 padalinių vadovų. Pagrindiniai programos tikslai – ugdyti vadovavimo įgūdžius, pritaikyti veikloje efektyvius bendradarbiaujamojo vadovavimo principus, užtikrinti Universiteto padalinių valdymo efektyvumą.

- 2013 m. patvirtinta neakademinių padalinių, administracijos ir aptarnavimo padalinių struktūra. Ji parengta remiantis funkcijų išgryninimu ir kompetencijų sutelkimu. Siekiant Universiteto valdymo efektyvumo, nuo 14 iki 9 sumažintas tiesiogiai rektoriui pavaldžių padalinių skaičius. Eliminuos besidubliuojančios funkcijos.

## 2014-ųjų veiklos akcentai

2014 m. Universiteto žmogiškųjų išteklių valdymo srityje keliami ambicingi naujų sistemų diegimo ir vystymo tikslai:

- numatoma įdiegti Metinio veiklos vertinimo sistemą, parengti vadovų veiklos valdymo kompetencijos ugdymo planą;
- diegiama naujoji darbuotojų atlygio sistema, užtikrinsianti konkurencingą atlygį. KTU pavyzdžiu Lietuvos valstybiniai universitetai planuoja įsitraukti į akademinio sektoriaus darbuotojų atlygio rinkos tyrimą;
- kuriama karjeros valdymo sistema užtikrins efektyvesnę naujų komandos narių adaptaciją, įgalins įvertinti darbuotojų kompetencijas, identifikuoti kertinius organizacijos darbuotojus, užtikrinti pamainumą ir kryptingą ugdymą.

## Finansų valdymas

Siekiant užtikrinti veiklos kokybę ir efektyvumą 2013 m. Universiteto atsinaujinimo programoje buvo išskelti uždaviniai siekti efektyvesnio finansų valdymo, įgalinančio palengvinti valdymo sprendi-

mų priėmimą ir veiklos planavimą, sutelkti ir tinkamai panaudoti visus finansinius išteklius strateginiams tikslams pasiekti, nustatyti realius veiklos kaštus.

## Esminiai pasiekimai

- 2013 m. buvo parengti nauji finansų valdymo principai, paremti pilnų kaštų skaičiavimu. Šių principų pagrindu buvo perskaičiuotas 2013 m. Universiteto biudžetas ir parengtas 2014 m. biudžeto projektas. Pilnų kaštų principas leido įvertinti padalinių veiklos rentabilumą, nustatyti riziką, išryškino Universiteto ir padalinių išlaidų struktūrą. Tai sudarė prielaidas ieškoti optimalaus lėšų paskirstymo ir veiklos procesų efektyvinimo sprendimų. Padalinių veiklai vertinti numatyti tam tikri finansiniai rodikliai: mokslo ir studijų pajamų augimas, mokslo pajamos vienam tyrėjui, perviršio procentas, bendrieji kaštai vienam studentui. Rengiant 2015 m. padalinių biudžetų projektus, šių rodiklių svarba turi gerokai padidėti.
- 2013 m. buvo parengta ir Taryboje patvirtinta Lėšų ir nuosavybės teise valdomo turto valdymo, naudojimo ir disponavimo jais tvarka. Ši tvarka įgalina pasinaudoti visomis viešosios įstaigos statuso teikiamomis galimybėmis siekiant numatytų strateginių tikslų.
- 2013 m. buvo parengta studijų programų finansinių rezultatų skaičiavimo metodika, atlikti studijų programų faktinių kaštų skaičiavimai. Pasikeitus studijų programų valdymo principams, pedagoginio darbo laiko apskaitos normatyvams, 2014 m. numatoma patikslinti studijų programų finansinių rezultatų skaičiavimo metodiką ir perskaičiuoti faktinius kiekvienos studijų programos kaštus. Tai leis įvertinti studijų programų rentabilumą, išryškinti studijų organizavimo trūkumus, įgalinti priimti spren-

mus dėl veiklos procesų optimizavimo.

- Universiteto veiklos efektyvumą atspindi ir didėjančios pajamos. 2013 m. Universiteto pajamos siekė 270,2 mln. Lt. Tai 15 % daugiau nei 2012 m.. Išlaidų patyrė už 204,3 mln. Lt ir 62,9 mln. Lt skyrė investicijoms. Didžioji dalis investicijų – slėnio „Santaka“ projekto lėšomis vykdyta naujo pastato statyba ir įrangos įsigijimas. Iš valstybės biudžeto asignavimų ir nuosavų lėšų investicijoms Universitetas galėjo skirti tik 5,6 mln. Lt.

## 2014-ųjų veiklos akcentai

- Tobulinti finansų valdymo modelį, įgalinantį palengvinti valdymo sprendimų priėmimą ir veiklos planavimą, sukurti skatinimo priemones padaliniams pritraukti alternatyvius finansavimo šaltinius, siekti geresnių finansinių rezultatų;
- toliau vystyti finansinių ir veiklos rodiklių stebėsenos sistemą, atlikti fakultetų ir institutų nuostolingumo priežasčių analizę, sudaryti veiksmų planą padalinių nuostolingumui mažinti, pasirengti diegti finansų valdymo ir veiklos rodiklių stebėsenos informacinę programinę įrangą;
- tobulinti finansų administravimo sistemą, parengti Finansų reguliaminą – dokumentą, reglamentuojantį visus Universiteto finansų valdymo procesus.

## Rinkodara ir komunikacija

Per praėjusius metus Universitete pradėta suprasti rinkodaros ir komunikacijos reikšmė bei vertė organizacijai, iki tol skirtas dėmesys bei lėšos sutelkti profesionaliai ir nuosekliai veiklai – įvykęs mentalinis lūžis leido pradėti siekti konkrečių rezultatų ir ilgalaikių tikslų. Pabrėžtina, jog pirmieji sisteminiai veiksmai reikalauja tobulinimo, o šalia to – ir įpročių suformavimo, tačiau principinga introspekcija ir atkaklus atsiribojimas nuo biurokratinės įstaigos įsisėnėjusių įgūdžių teikia vilties.

### Esminiai pasiekimai

- **Išorinė komunikacija.** Pereita nuo reaktyvios prie proaktyvios komunikacijos. Gerokai padidėjo bendra KTU žiniasklaidoje pasiekta auditorija (nuo 451,4 mln. (2012 m.) iki 631,1 mln. (2013 m.)), taip pat padidėjo svertinio palankumo indeksas (nuo + 0,06 (2012 m.) iki + 0,09 (2013 m.)). Padaugėjo KTU paminėjimų žiniasklaidoje, kai kuriose temose – dvigubai ar daugiau (mokslo produk-

cija, bendradarbiavimas su verslu). Itin pagerėjo Universiteto rengiamų (plačiai visuomenei skirtų) straipsnių turinys (ir temų planavimas), kas leidžia užtikrinti išsamesnį ir platesnį KTU veiklos pateikimą žiniasklaidoje. Pradėta aktyviai plėtoti komunikacija socialinių medijų kanalais, pertvarkytas Universiteto tinklalapis, kuriame naujienu tems atskirtos pagal sritis (mokslas, studijos, verslas, laisvalaikis; išryškinamos pagrindinės žinutės ir (arba) aktualūs interviu).

- Tobulintinos vietos ir iššūkiai: Universiteto padalinių atstovų ir ekspertų įtikinimas teikti komentarus ar interviu, siųsti aktualią informaciją; tekstų redakcinės kokybės užtikrinimas.
  - **Vidinė komunikacija.** 2013 m. vasarą Dokumentų valdymo skyriaus iniciatyva pradėjo veikti Dokumentų valdymo sistema (toliau – DVS), kurioje parengtas vidinės komunikacijos kanalas (šalia darbo procesų informavimo): skiltys Studijų aidai, Atsinaujinimo programa – Įgyvendinimo eiga. Sistemoje taip pat įdiegti įvairių vidinių paslaugų ar priemonių užsakymai (salės renginiams, technika, suvenyrai, filmavimas, fotografo paslaugos, kita), jie tapo lengvai ir aiškiai planuojami bei administruojami (užpildoma forma). Visi Universiteto darbuotojai, besinaudodami kasdieniais dokumentais DVS, gauna visą informaciją apie organizacijos pokyčius ar vidinei bendruomenei svarbius įvykius, kvietimus, skelbimus.
  - Tobulintinos vietos ir iššūkiai: padaliniams pasidalyti funkcijas, besidubliuojančias dėl skirtingo procesų traktavimo (informavimas *versus* komunikacija); siekti darbuotojų ugdymo imlumo jiems svarbios informacijos prasme (naudojimasis pateiktu kanalu).
  - **Universiteto įvaizdis.** 2013 m. priimti esminiai sprendimai dėl kokybiško, šiuolaikinius estetinius standartus ir organizacijos viziją atitinkančio vizualinio identiteto (logotipas, naujo internetinio puslapio kūrimas, patrauklių stendų studijų mugėse parinkimas, modernios rinkodaros priemonės). Įvaizdis formuojamas pateikiant komunikacijos turinį, papildomai užtikrinamas pasirenkant ir planuojant rinkodaros veiklas (akcijos, iniciatyvos, bendradarbiavimas su tikslinėmis auditorijomis ir partneriais), kokybiškai surengiant Universiteto renginius.
  - Tobulintinos vietos ir iššūkiai: nuolatinis konsul-
- tavimas dėl logotipo naudojimo ir informacijos kanalų parinkimo; bendradarbiavimo bendruomenėje skatinimas, lojalumo organizacijai svarbos komunikavimas (su kitais padaliniais).

→ **Studijų rinkodara.** 2013 m. įsteigtas Rinkodaros skyrius inicijavo Universiteto padalinių ir (arba) pavienių darbuotojų veiksmų, vykdomų būsimiems studentams pritraukti, auditą ir parengė atsakomybių ir funkcijų pasiskirstymo planą sinergijai pasiekti. Per pastaruosius kalendorinius metus Rinkodaros skyrius įvykdė itin didelio pasisekimo sulaukusių ir naujausias rinkodaros tendencijas atspindinčių projektų moksleiviams, jų tėvams ir mokytojams, parengė susistemintų Universiteto veiklų gidą mokytojams, užmezgė kontaktus su susijusiomis jaunimo organizacijomis, į veiklą įtraukė studentų mokslinę draugiją, savanorius, Sporto centrą, meno kolektyvus, Nacionalinę moksleivių akademiją, Jaunųjų kompiuterininkų mokyklą, Studentų atstovybę. Studijų rinkodaros veiklos Universitete pradėtos vykdyti planingai: analizuojami rezultatai, parenkamos efektyvios reklamos priemonės ir renginių formos bei jų kanalai. Atnaujintas suvenyrų asortimentas.

→ Tobulintinos vietos ir iššūkiai: didesnis dėmesys magistro ir doktorantūros studijų rinkodarai; rinkodaros projektai, skirti esamiems klientams (studentams); rinkodaros priemonių atnaujinimo tąsa, suvenyrų ir atributikos plėtojimas; padalinių, susijusių su stojančiųjų pritraukimu, sutelkimas ir konkurencijos jausmo pavertimas motyvacija siekti bendrų tikslų; Universiteto padalinių atstovų, atsakingų už rinkodarą ir komunikaciją, bei kitų, paskirtų reprezentuoti Universitetą ir (ar) padalinį, mokymai (mokyklų vizitavimai, studijų mugės, ekskursijos ir kt.).

# akademine aplinka ir infrastruktūra

---

## Nuolatinis akademinės aplinkos ir infrastruktūros plėtojimas ir tobulinimas yra viena prioritetinių universiteto veiklų

Siekiant kokybinių pasikeitimų Universiteto studijose ir moksle, svarbu sudaryti tinkamas sąlygas KTU studentams studijuoti, suteikti šiuolaikišką prieigą prie reikiamos informacijos, mokslininkams turėti tinkamą aplinką ir kokybišką įrangą kūrybiniam tikslams pasiekti, administracijos darbuotojams

šiuolaikinėmis technologijomis teikti pagalbą studijų ir mokslo procesams. Todėl nuolatinis akademinės aplinkos ir infrastruktūros plėtojimas ir tobulinimas yra viena prioritetinių universiteto veiklų.



## Esminiai pasiekimai

- Baigtas statyti Mokslo, studijų ir verslo centras „Santakos slėnis“ KTU studentų miestelyje. Tai šiuolaikiškas pastatas (per 13 000 m<sup>2</sup>), suteikiantis puikias sąlygas mokslo ir verslo integracijai. Bus pradėtas eksploatuoti 2014 m. antrojoje pusėje.
- Sėkmingai įvykdytas trijų fakultetų reorganizacijos infrastruktūrinis projektas: sujungti Elektros ir valdymo inžinerijos (Studentų g. 48) ir Telekomunikacijų ir elektronikos fakultetai (Studentų g. 50), reorganizuotas Informatikos fakultetas. Šiuose pastatuose atlikti patalpų atnaujinimo remonto darbai, apšiltinti pagrindiniai fasadai. Moderniai atnaujinta dalis patalpų istoriniame Universiteto pastate A. Mickevičiaus g. 37 (KTU I rūmai). Iš viso per 2013 m. suremontuota, renovuota ir atnaujinta KTU priklausančių patalpų už daugiau nei 5 mln. Lt (bendro ploto per 8 000 m<sup>2</sup>).
- Ūkio departamento paslaugų centro administruojamų veiklų (bendrabučių, svečių namų, poilsiaviečių, maitinimo paslaugų) pajamos, palyginti su 2012 m., padidėjo 14,27 proc., iki 7,9 mln. Lt, o išlaidos buvo sumažintos 13,58 proc., iki 6,7 mln. Lt. 2013 m. struktūros pokyčiai ir veiklos efektyvumo didinimas leido Ūkio departamento sąnaudas sumažinti 8 proc. (apie 1,9 mln. Lt). Perkėlus Universitetui nebūdingas veiklas į išorę, sumažėjo aptarnaujančių darbuotojų, tai leidžia mažinti administracinius kaštus.
- Prisijungus prie Europos distancinio mokymo universitetų asociacijos (EADTU) iniciatyvos *openuped.eu*, sukurta KTU atvirų kursų platforma *open.ktu.lt*, per kurią pasiūlytas pirmasis Lietuvoje masinis atvirasis internetinis kursas anglų kalba „Management“. Gerokai padidėjo virtualios mokymosi aplinkos Moodle naudojimas (publikuojamų kursų padidėjo 30 proc., o publikuojamos informacijos kiekis padidėjo daugiau kaip 3 kartus).
- Siekiant prisidėti prie studijų proceso gerinimo Centrinėje bibliotekoje įrengta nauja šiuolaikiška komandinio darbo patalpa, prailgintas bibliotekos darbo laikas. Atnaujinus bibliotekos informacijos sistemą (BIS), išplėtos naujos paslaugos vartotojams: vartotojų informavimas per Bibliotekos tinklalapį, el. paštą ir socialinio bendravimo priemonės, tiesioginė prieiga mobiliaisiais įrenginiais prie elektroninio katalogo ir virtualios bibliotekos. Elektroninėje svetainėje *ebooks.ktu.lt* publikuota jau per 700 KTU autorių sukurtų knygų ir leidinių, užregistruota daugiau nei 250 000 skaitytojų, elektroninių mokslo žurnalų leidybos sistemoje OJS skaitytų straipsnių skaičius viršijo 230 000.
- Bendradarbiaujant su *Microsoft* kompanija pradėta diegti nauja dokumentų valdymo sistema, įdiegtos naujos „cloud“ technologijos ir *MS Office 365* aplinka (visiems KTU studentams elektroninio pašto sistema teikiama minėtoje aplinkoje). Sukurti nauji doktorantūros ir studentų mentorystės informaciniai posistemiai. Pradėta naudoti vieninga IT pagalbos sistema problemoms pateikti ir joms spręsti, gerokai išplėsta belaidžio tinklo aprėptis tiek Universiteto patalpose, tiek Studentų miestelio lauko erdvėse, įdiegta vieninga duomenų atsarginio kopijavimo sistema, kuri pagerino IT sistemų darbo patikimumą ir kokybę, išplėtos komunikacinės ir virtualizacijos sistemos, gerokai atnaujinta Universiteto darbuotojų, bibliotekos ir specializuotų mokymosi klasių kompiuterinė įranga (per 1000 vnt. naujų įrenginių).
- Vykdamas LITNET programą plečiamas bendradarbiavimas su Europos akademinio tinklu GEANT, pagal sutartį su KTU įdiegta tiesioginė optinė linija iš KTU duomenų centro į Poznanę.
- IT departamento padalinys Interneto paslaugų centras (IPC) 2013 m. baigė interneto adresų sričių pavadinimų sistemos (DNS) saugumo plėtinių (DNSSEC) technologijos įgyvendinimą .lt domene. Įgalinta nauja technologija .lt interneto adresams yra ypač aktuali padidinto saugumo reikalaujančioms ir .lt interneto adresą naudojančioms informacinėms sistemoms, bankų internetinei bankininkystei, elektroninės komercijos portalams ir viešosioms elektroninėms paslaugoms teikti.

## 2014-ųjų veiklos akcentai

- investicinio projekto įgyvendinimas;
- dokumentų valdymo, Mokslo ir inovacijų, studentų informacinių sistemų diegimas;
- padalinių veiklos efektyvinimas.

**KTU Strateginio planavimo ir kokybės departamentas**

---

K. Donelaičio g. 73, Kaunas  
tel. (8 37) 30 00 41, el. p. [kokybe@ktu.lt](mailto:kokybe@ktu.lt)